



Gramy

o przyszłość

RAPORT ODPOWIEDZIALNOŚCI
SPOŁECZNEJ **2011-2012**

Totalizator Sportowy
Działania Fundacji LOTTO Milion Marzeń



Spis treści

List Prezesa Zarządu Fundacji LOTTO Milion Marzeń	5
I. Słowem wstępu	6
O Fundatorze.....	8
O Fundacji	8
O raporcie.....	9
II. Jak działa Fundacja?	12
Organy i zespół Fundacji	14
Zasady funkcjonowania Fundacji.....	15
III. Zaangażowanie społeczne	18
Filar I: PRZEZ SPORT DO ZDROWIA.....	21
Filar II: KULTURA	22
Filar III: BEZPIECZNA ROZRYWKA	23
Filar IV: KUMULACJA DOBREJ WOLI	27
Inne działania: FILANTROPIA.....	29
Aneks 1: Podstawowe dane finansowe.....	32
Aneks 2: Informacje uzupełniające raport o wybrane dane za lata 2011-2012 ...	34
Aneks 3: Indeks GRI	40

Wydrukowano na papierze
Arctic Silk. Surowce użyte
do jego produkcji pochodzą
z lasów zarządzanych
w oparciu o zasady
zrównoważonego rozwoju.



100% przetwarzalności
papieru



całość celulozy użytej do
produkcji papierów Arctic jest
bielona bez użycia
elementarnego chloru
(ECF chlorine free)



Szanowni Państwo,

z przyjemnością przekazuję w Państwa ręce raport z działań społecznych Fundacji LOTTO Milion Marzeń.

Dzięki przyjętej nowej strategii na lata 2012-2014 Fundacja może jeszcze skuteczniej wspierać beneficjentów i realizować ich marzenia. Jesteśmy przekonani, że wypracowana w ostatnich dwóch latach wizja jest klarowna i przyniesie widoczne efekty. Nie tylko wpisuje się i uzupełnia strategię społecznej odpowiedzialności Totalizatora Sportowego – naszego fundatora i darczyńcy, ale przede wszystkim pozwala wskazać obszary oraz grupy, które naszej pomocy potrzebują. Dzięki temu możemy być pewni, że realizowane przez nas programy będą realnie przyczyniać się do rozwoju społecznego. Koncentrujemy się na precyzyjnie zdefiniowanych problemach. W raporcie prezentujemy podstawowe założenia i cele strategii, a także rezultaty działań osiągnięte w latach 2011 i 2012.

Raport ten jest dokumentem wyjątkowym na polskim rynku organizacji pozarządowych. Udało się nam połączyć w nim obowiązki sprawozdawcze, wymagane przez przepisy prawa polskiego¹ z oczekiwaniami międzynarodowych wytycznych Global Reporting Initiative wobec organizacji pozarządowych. Przedstawione dane liczbowe pokazujemy w kontekście realizowanych, konkretnych projektów. Zdecydowaliśmy się na zastosowanie modelu GRI, ponieważ zależy nam na tym, żeby działania były prezentowane w sposób transparentny i profesjonalny. Dysponowanie przez trzeci sektor dużymi środkami pochodzącymi z darowizn, stanowi szczególnie zobowiązanie wobec otoczenia, które obdarza zaufaniem organizacje pozarządowe.

Dziękujemy wszystkim osobom i instytucjom, dzięki którym udało się osiągnąć tak wiele, wypełniać misję Fundacji oraz doskonalić prowadzone działania. Przecież wspólnie gramy o przyszłość!

Zachęcam do lektury naszego raportu.

Z poważaniem,

Bartosz Mielecki
Prezes Zarządu
Fundacji LOTTO Milion Marzeń



¹Wymogi te reguluje rozporządzenie Ministra Sprawiedliwości z dnia 8 maja 2001 roku w sprawie ramowego zakresu sprawozdania z działalności fundacji – Dz. U. nr 50 z dnia 8 maja 2001 r. poz. 529.

Słowem wstępu





0 Fundatorze

Totalizator Sportowy jest jedną z najbardziej rozpoznawalnych polskich spółek, która od ponad 57 lat działa nieprzerwanie na rynku gier liczbowych i loterii pieniężnych. Firma dysponuje siecią ponad

13 tysięcy punktów sprzedaży pracujących w systemie online. Tradycja zaangażowania społecznego sięga samego początku powstania firmy. Działalność Totalizatora Sportowego od zawsze była związana z inicjatywami, które wzmacniają związek ze społecznościami lokalnymi. Spółka powstała po to, żeby popularyzować sport oraz inwestować w rozwój infrastruktury sportowo-rekreacyjnej w Polsce. Przez dziesięciolecia wsparła budowę kilku tysięcy obiektów: stadionów, boisk, basenów, krytych lodowisk, sal gimnastycznych, hal sportowych, torów kajakowych, kortów tenisowych, skoczni i tras narciarskich. Na Totalizatorze Sportowym, jako spółce Skarbu Państwa, spoczywa szczególna odpowiedzialność za kształtowanie bezpiecznych wzorców korzystania z gier liczbowych i loterii. Oznacza to odpowiedzialność za oferowane produkty i dotyczące ich regulaminy. Spółka jest świadoma, że grze towarzyszą wielkie emocje. Chce, by były one zawsze pozytywne.

⚡ Powołanie do życia Fundacji było świadomą, głęboko przemyślaną decyzją. Dzięki niej możemy efektywnie i z pełną troską o każdy szczegół prowadzić działalność określaną mianem zaangażowania społecznego. Co ważne, w Fundacji pracują ludzie, którzy znają specyfikę pracy w Totalizatorze Sportowym, a jednocześnie mają wielkie doświadczenie z pracy w organizacjach pozarządowych. Oni właśnie stanowią łącznik między naszą Spółką a tzw. trzecim sektorem. Reasumując, wrażliwość i umiejętności pracowników Fundacji plus potencjał Totalizatora Sportowego są gwarantem sukcesu w naszych działaniach prospołecznych."

Wojciech Szpil

Prezes Totalizatora Sportowego Sp. z o.o.,
Przewodniczący Rady Fundacji LOTTO Milion Marzeń

0 Fundacji

Fundacja LOTTO Milion Marzeń istnieje od 2009 roku jako fundacja korporacyjna Totalizatora Sportowego (TS). Jej działania wpisują się w strategię społecznej odpowiedzialności Spółki w zakresie zaangażowania społecznego, w obszarach takich jak:

- sport,
- kultura,
- bezpieczna rozrywka,

- wolontariat pracowniczy,
- filantropia.

Fundacja promuje ideę wolontariatu i angażuje pracowników w działania na rzecz innych. Edukuje i kształtuje wzorce odpowiedzialnego korzystania z gier, by gry pozostawały źródłem rozrywki i dobrej zabawy. Współpracuje w tym zakresie ze środowiskiem naukowym. W 2013 roku rozszerzy zakres swoich działań

o obszary wspierane dopłatami przekazywanymi przez Totalizator Sportowy na państwowe fundusze celowe. Więcej na ten temat można przeczytać w Raporcie Odpowiedzialności Społecznej TS. U uruchomiony zostanie program sportowy, mający na celu popularyzację aktywności fizycznej wśród młodzieży oraz program kulturalny, wspierający młodych twórców i animatorów kultury.

⚡ Powołanie fundacji korporacyjnej pozwala zaplanować i usystematyzować długoterminowe zaangażowanie społeczne przedsiębiorstwa. Co ważne, nie tylko określone działania, ale też i konkretne kompetencje skupiają się wówczas w jednym miejscu. Można w tym upatrywać szansy na większą efektywność. Ponadto wyodrębnienie fundacji, jako osobnego bytu prawnego, daje też większą szansę na uczynienie działań bardziej transparentnymi."

Mirella Panek-Owsiańska

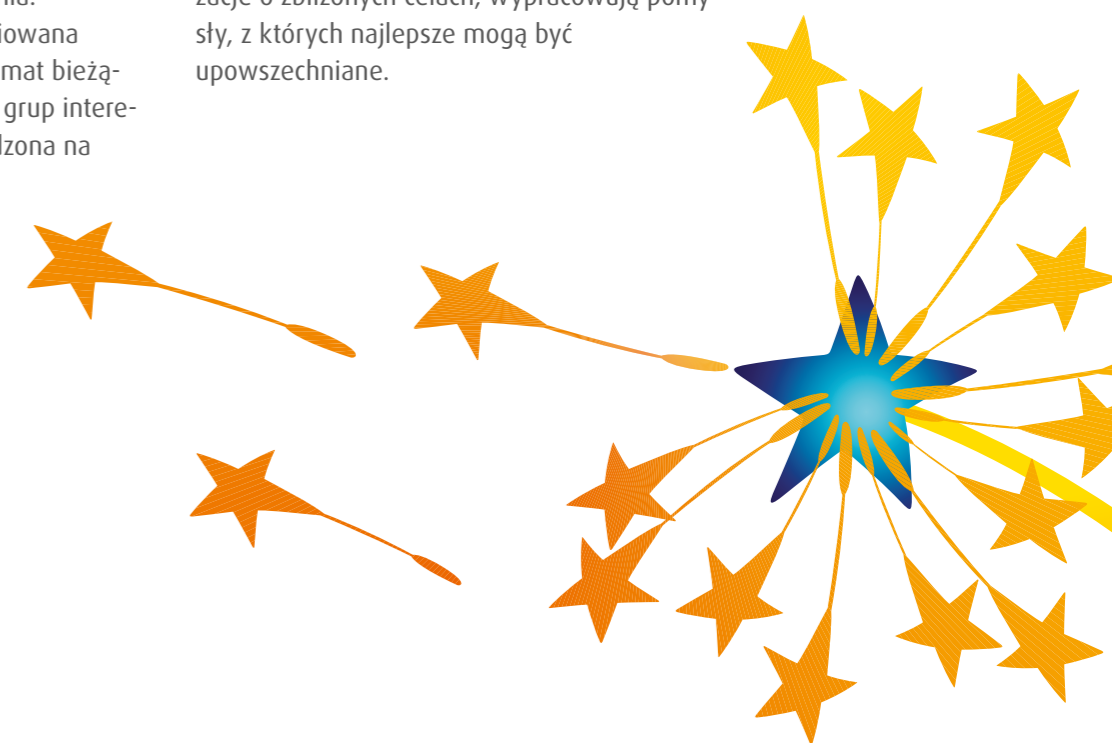
Prezesa Forum Odpowiedzialnego Biznesu



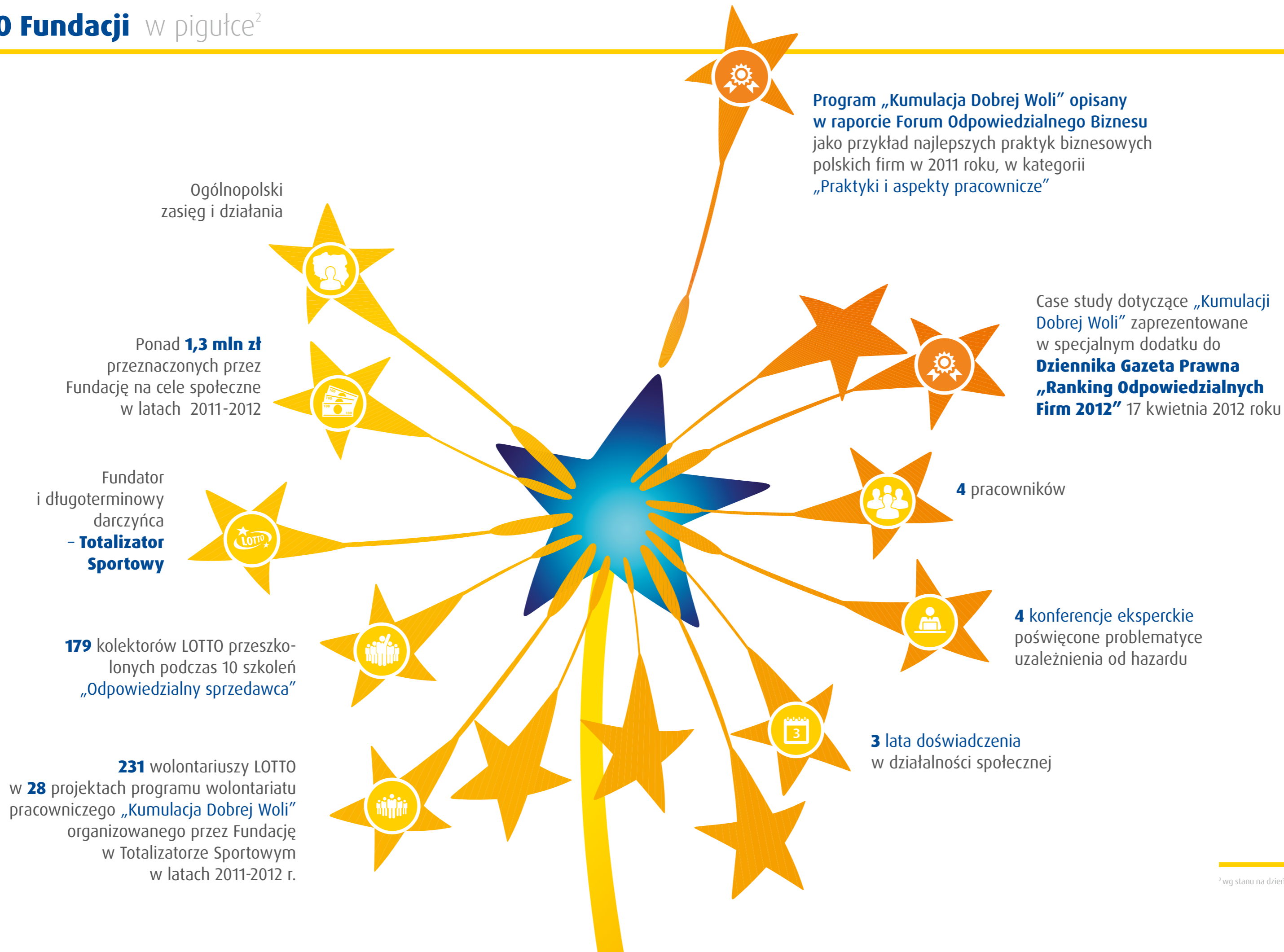
0 Raporty

Niniejszy raport jest trzecim sprawozdaniem merytorycznym przygotowanym w oparciu o rozporządzenie Ministra Sprawiedliwości z dnia 8 maja 2001 roku w sprawie ramowego zakresu sprawozdania z działalności fundacji (Dz. U. nr 50 z dnia 8 maja 2001 r. poz. 529). Jednocześnie jest on pierwszym raportem przygotowanym w oparciu o wytyczne Global Reporting Initiative G3.1 z uwzględnieniem suplementu dla organizacji pozarządowych (NGOSS). Raport ten został przygotowany na poziomie aplikacji „B” i nie był poddawany weryfikacji biegłego rewidenta. Zakres raportu uwzględnia niewielkie rozmiary Fundacji, zwłaszcza jeżeli chodzi o stosunkowo nieliczny zespół. Z tej przyczyny znaczna część wskaźników, w tym wskaźniki dotyczące wpływu na środowisko, zostały uznane za nieistotne. Nie oznacza to, że wpływ taki nie istnieje, lecz jest on tak nieznaczny, że może być pominięty. W przypadku wspomnianych wskaźników środowiskowych, wpływ zespołu będzie mniejszy od wpływu przeciętnego gospodarstwa domowego. Z kolei większy nacisk został położony na wskaźniki bezpośrednio związane z zaangażowaniem społecznym i obecnością w trzecim sektorze, zwłaszcza wyborem i efektami społecznymi programów zaangażowania oraz profesjonalizmem i transparentnością działania. Zawartość raportu została zdefiniowana w oparciu o analizę wiedzy na temat bieżących oczekiwań najważniejszych grup interesariuszy. Została ona przeprowadzona na

potrzeby opracowania strategii Fundacji. W ramach analizy zidentyfikowano poszczególne grupy interesariuszy oraz obszary i tematy, które ich szczególnie interesują. Zostały również określone formy i kanały komunikacji. Dialog z interesariuszami Fundacja opiera na najlepszych standardach, jak chociażby norma AA1000 SES (2011). Komunikacja jest prowadzona na bieżąco, tematycznie zaś jest dostosowana do każdej z grup. Warto podkreślić, że otwartość na opinie otoczenia towarzyszyła i towarzyszy tworzeniu projektów społecznych. Pierwszy rok powstawania programu „Bezpieczna Rozrywka” został poświęcony właśnie poznaniu problemu i budowaniu społeczności specjalistów zajmujących się tematyką uzależnienia od hazardu. „Kumulacja Dobrej Woli”, czyli program wolontariatu pracowniczego, wspiera realizację najlepszych inicjatyw pracowniczych, służy wymianie doświadczeń i pomysłów. Przygotowując się do uruchomienia w 2013 roku nowego programu społecznego Fundacji w obszarze sportu, zostały przeprowadzone dokładne badania społeczne na reprezentatywnej grupie jego odbiorców. Z kolei na programy dotacyjne, które uruchomi Fundacja w 2013 roku, można spojrzeć również jak na budowanie społeczności otwartych innowacji, albowiem różne organizacje o zbliżonych celach, wypracowują pomysły, z których najlepsze mogą być upowszechniane.



0 Fundacji w pigułce²



An illustration of four people wearing bright yellow shirts, celebrating joyfully. They are shown from the chest up, with their arms raised in various celebratory gestures. One person in the center holds a light blue ball. The background is plain white.

Jak działa Fundacja?

Organy i zespół Fundacji

Organami Fundacji są Rada Fundacji i Zarząd. Rada Fundacji jest organem o uprawnieniach inicjatywnych, opiniodawczych i nadzorczych, natomiast Zarząd odpowiada za bieżące kierowanie działalnością Fundacji. Wszyscy członkowie Rady Fundacji są reprezentantami Fundatora, czyli spółki Totalizator Sportowy. Są przez niego, podobnie zresztą jak Zarząd, powoływani i odwoływani.

Skład organów Fundacji			
31 grudnia 2010 r.	31 grudnia 2011 r.	31 grudnia 2012 r.	15 września 2013 r.
Rada Fundacji			
Sławomir Dudziński (Przewodniczący Rady Fundacji)	Sławomir Dudziński (Przewodniczący Rady Fundacji)	Wojciech Szpil (Przewodniczący Rady Fundacji)	Wojciech Szpil (Przewodniczący Rady Fundacji)
Andżelika Wielanek (Sekretarz Rady Fundacji)	Mariusz Szymański (Wiceprzewodniczący Rady Fundacji)	Aleksandra Piszczerowicz (Wiceprzewodnicząca Rady Fundacji)	Aleksandra Piszczerowicz (Wiceprzewodnicząca Rady Fundacji)
Mariusz Szymański (Członek Rady Fundacji)	Wojciech Szpil (Wiceprzewodniczący Rady Fundacji)	Alina Urban (Członek Rady Fundacji)	Agnieszka Libor (Członek Rady Fundacji)
	Andżelika Wielanek (Członek Rady Fundacji)	Tadeusz Petruczeńko (Członek Rady Fundacji)	Tadeusz Petruczeńko (Członek Rady Fundacji)
	Grzegorz Chachaj (Członek Rady Fundacji)		
	Piotr Gawron (Członek Rady Fundacji)		
Zarząd			
Piotr Gawron (Prezes Zarządu)	Anna Zawadzka (Prezes Zarządu)	Anna Zawadzka (Prezes Zarządu)	Bartosz Mielecki (Prezes Zarządu)
Joanna Kowalska (Członek Zarządu)			
Anna Zawadzka (Członek Zarządu)			

Istnieje bardzo silne rozgraniczenie pomiędzy Zarządem a Radą Fundacji, które ma pomóc unikać potencjalnych konfliktów interesu. Członkami Rady Fundacji nie mogą być osoby pozostające w stosunku pokrewieństwa, powinowactwa lub podległości z tytułu zatrudnienia z członkami Zarządu Fundacji. Ponadto nie mogą nimi być osoby skazane prawomocnym wyrokiem za przestępstwo lub przestępstwo skarbowe popełnione z winy umyślnej ścigane z oskarżenia publicznego. W przypadku wystąpienia ewentualnego konfliktu interesu, osoba, której on dotyczy, wyłączona jest z procesu decyzyjnego. Postępowanie takie dotyczy również władz i pracowni-

ków Fundacji w przypadku postępowań dotacyjnych dla podmiotów trzecich. Aspekt ten uwzględniony został również w procedurze przyznawania dotacji – wszelkie powinowactwo i pokrewieństwo potencjalnego beneficjenta z pracownikami Fundacji musi być ujawnione we wniosku o dotację. Nie stanowi to elementu wykluczającego wnioskodawcę i nie wpływa na ocenę, ale pozwala uniknąć ewentualnego konfliktu interesu na etapie rozpatrywania wniosku. Zakres odpowiedzialności i zasady dotyczące współpracy pomiędzy Fundatorem, Radą Fundacji i Zarządem, bardzo dokładnie reguluje Statut. Jest on publicznie dostępny na stronie fundacjalotto.pl.

W 2011 i 2012 roku Zarządowi bezpośrednio podlegał Dyrektor Fundacji, który koordynował pracę zespołu, a także wolontariuszy i ekspertów, którzy mogą być zapraszani do współpracy przy realizacji konkretnych projektów. Na koniec 2012 roku w Fundacji na umowę o pracę zatrudnione były 4 osoby, podczas gdy na koniec poprzedniego roku, tylko 1, a jeszcze rok wcześniej, tj. na koniec 2010, Fundacja nie zatrudniała stałych pracowników. W raportowanym okresie nikt nie odszedł z pracy. Ponadto Fundacja doraźnie współpracowała

z 9 osobami na podstawie umów zlecenia i umów o dzieło (w tym eksperci). Równocześnie pracę Fundacji wspiera grupa wolontariuszy, głównie pracowników Totalizatora Sportowego i kolektur LOTTO. Ze względu na obowiązki zawodowe, wszystkie te osoby pracowały, jako wolontariusze, w niepełnym wymiarze czasu³. Wszyscy wolontariusze, zgodnie z obowiązującym prawem, mają wykupione stosowne polisy ubezpieczeniowe. Łącznie, w samym tylko 2012 roku chęć współpracy z Fundacją zgłosiło blisko 200 osób, a w całej jej historii - ponad 230.

Zasady funkcjonowania Fundacji

Kwestia przejrzystości w zarządzaniu środkami powierzonymi przez darczyńców ma fundamentalne znaczenie dla całego sektora. Wydaje się, że właśnie fundacje korporacyjne, które dobre praktyki mogą czerpać bezpośrednio z biznesu, mają szansę wyznaczać kierunek działania trzeciego sektora. To nie tylko kwestia transparentnych zapisów rachunkowych, wyznaczanych wartości, ale też takich procedur, które ograniczają subiektywizm oceny realizowanych programów, w tym ryzyko zachowań nieetycznych. Mając świadomość wagi problemu, Fundacja włączyła się w projekt Forum Darczyńców na rzecz budowania standardów działania fundacji korporacyjnych w Polsce. W samej Fundacji, pod koniec 2012 roku rozpoczęto prace nad stosownymi procedurami towarzyszącymi programom dotacyjnym i partnerskim. Będą one miały na celu:

- zapewnienie spójności wspieranych działań z celami strategicznymi Fundacji,
- ujednoliconą, obiektywną i transparentną ocenę wpływających wniosków,
- udokumentowanie procesu oceny i podejmowania decyzji, w tym osób, które biorą w nim udział.

Fundacja LOTTO Milion Marzeń uczestniczy w projekcie na rzecz wypracowania standardów działania fundacji korporacyjnych w Polsce, który realizuje Forum Darczyńców. Uczestnicy projektu formułują wspólne standardy w takich obszarach jak: misja i cele fundacji, relacje z beneficjentami, zarządzanie finansami, relacje z fundatorem, z pracownikami, z otoczeniem, ocena działalności fundacji, jawność i przejrzystość. Pozytywnie oceniamy dbałość Fundacji o przejrzyste raportowanie. Cieszy nas też otwartość Fundacji na współpracę z innymi podmiotami. W ramach naszego projektu wymiana doświadczeń i dzielenie się dobrymi praktykami są bardzo istotne. Wypracowanie i wdrożenie wspólnych standardów przyczyni się do jeszcze bardziej efektywnego działania fundacji korporacyjnych w Polsce."

Magdalena Pękacka

Dyrektor Forum Darczyńców w Polsce

³ Supplement NGOSS dzieł wolontariat na świadczony w pełnym wymiarze czasu (30 godzin w tygodniu lub więcej) oraz niepełnym wymiarze czasu (poniżej 30 godzin).

Całość procesu będzie docelowo zaimplementowana na platformie elektronicznej i tam rejestrowana. Jednolita ścieżka pozwoli do minimum ograniczyć hipotetyczne ryzyko wywierania wpływu na pracowników Fundacji przez potencjalnych beneficjentów. Wszelkie wnioski dotacyjne będą mogły, pod rygorem odrzucenia, być składane wyłącznie poprzez platformę. Przyjęty regulamin zawęzi zakres dotowanych projektów, wykluczając uznaniowość. Co więcej, wnioskodawcy będą zobowiązani oświadczyć, czy z ich organizacją są związane osoby, które jednocześnie są pracownikami lub członkami władz Totalizatora Sportowego lub podmiotów prawnych od niego zależnych. Nie będzie to dyskredytować wniosku, ale pozwoli przedsięwziąć kroki, mające na celu wyeliminowanie konfliktu interesów.

Ujednolicony system oceny będzie miał na celu zapewnienie obiektywnych i optymalnych wyborów. Ocenie będą podlegały m.in.:

- cel i zakres przedsięwzięcia i jego zgodność z celami statutowymi i aktualnymi priorytetami społecznymi Fundacji,
- obiektywna możliwość realizacji projektu,
- dotychczasowe doświadczenia we współpracy z wnioskodawcą, w tym spełnienie obowiązków przekazywania raportów i rozliczeń z realizacji projektów wcześniej dofinansowanych przez Fundację, zaś w przypadku ich braku, ocenie podlega potencjał wnioskodawcy.

Zaprojektowany system oceny będzie przewidywał przyznawanie określonej liczby punktów za szereg kryteriów w ramach każdego z powyższych obszarów. Ważne jest to, że cały proces będzie dokumentowany. Żadna z ocen nie będzie anonimowa. W ocenie merytorycznej Fundacja będzie mogła wspierać się opiniami ekspertów powołanych przez Radę Fundacji, z wyłączeniem tych ekspertów, w przypadku których można by mówić o konflikcie interesów. Zbliżony, zobjektywizowany system oceny, zostanie przygotowany nie tylko dla programów dotacyjnych, ale również dla długoterminowych projektów partnerskich.

Ze względu na duże zainteresowanie programami dotacyjnymi, Fundacja nie przewiduje ścieżki odwoławczej od decyzji o przyznaniu lub nieprzyznaniu wsparcia.

Beneficjent będzie zobowiązany do terminowego rozliczenia projektów, poprzez sporządzenie sprawozdań merytorycznych i finansowych, również zdefiniowanych docelowo na platformie elektronicznej. Każdy z beneficjentów będzie zobligowany do przechowywania dokumentów finansowych i poddawania się na wezwanie Fundacji audytowi.

W ocenie projektów współfinansowanych przez Fundację LOTTO Milion Marzeń, pod uwagę będzie brany stopień w jakim udało się przyczynić do rozwiązania problemu społecznego i to jakie beneficjenci końcowi uzyskali oczekiwane korzyści. Ocena będzie weryfikować, czy udało się osiągnąć zakładany poziom mierników. Obok typowych danych dotyczących wydatków finansowych, raport będzie uwzględniał również nakłady niefinansowe: czas pracy wolontariuszy oraz dobra i usługi przekazane nieodpłatnie. Ma to na celu uchwycenie całości realnych nakładów na realizację projektu, a docelowo, po uwzględnieniu korzyści społecznych, wskaźników całościowej efektywności projektów.

Tego typu analizy nakładów i korzyści, zwłaszcza w sytuacji, w której poszczególne dotowane projekty realizują zbliżone cele, możliwe jest:

- porównywanie ich efektywności,
- wyszukiwanie najlepszych pomysłów i praktyk oraz ich upowszechnianie.

Najlepsze praktyki dają możliwość uczenia się, a co więcej, są bezpośrednim wkładem interesariuszy w wypracowywanie rozwiązań, które mogą być następnie upowszechniane i stosowane przez Fundację. Jeśli spojrzeć w ten sposób na społeczność wnioskujących o dotację organizacji pozarządowych, można zobaczyć w nich nie tylko beneficjentów, ale otwartą społeczność skupioną wokół Fundacji, którą łączą zbliżone cele, i która wypracowuje i upowszechnia nowe, innowacyjne rozwiązania.

Jeśli spojrzeć na społeczność wnioskujących o dotację organizacji pozarządowych, można zobaczyć w nich nie tylko beneficjentów, ale otwartą społeczność skupioną wokół Fundacji



The image features a collection of hands in various poses, rendered in a golden-yellow, textured style against a light blue background. The hands are arranged in a circular pattern, suggesting a group or community. The text "Zaangażowanie społeczne" is centered in the middle of the image.

Zaangażowanie
społeczne

W lipcu 2012 roku Rada Fundacji przyjęła nową Strategię Fundacji na lata 2012-2014. Strategia szczegółowo prezentuje działania Fundacji, poprzez które realizuje ona swoją misję: **wspieranie Polaków na drodze do odpowiedzialnego i szczęśliwego życia**. Fundacja aktywizuje ludzi do działania, zwłaszcza dzieci i młodzież, poprzez:

- popularyzowanie amatorskiego uprawiania sportu,
- zachęcanie do aktywności w obszarze kultury i ułatwianie dostępu do niej,
- rozwijanie świadomości całych rodzin na temat odpowiedzialnej rozrywki,
- wspieranie prospołecznych aktywności pracowników Totalizatora Sportowego.

Fundacja realizuje projekty promujące aktywność sportową i kulturalną. Często brak zaintereso-

wań, nuda, marazm, poczucie beznadziei i chęć zabicia czasu rodzą różnego rodzaju problemy. Fundacja chce uświadomić ludziom, zwłaszcza dzieciom i młodzieży, jak bogate może być życie dzięki uprawianiu powszechnych dyscyplin sportowych lub zainteresowaniom związanym z kulturą i sztuką.

Kolejny z filarów działalności Fundacji - „Bezpieczna Rozrywka” jest ściśle powiązany z biznesową działalnością Fundatora. Gry losowe, loterie mają być zabawą związaną z pozytywnymi emocjami. Aktywność Fundacji w tym obszarze stanowi logiczne przedłużenie kompleksowych działań Totalizatora Sportowego, realizowanych w ramach programu Bezpieczna Gra. Przedstawione kierunki strategiczne, znajdują odzwierciedlenie w czterech filarach działań Fundacji oraz innych aktywnościach - przede wszystkim filantropii.

Cztery filary działań Fundacji

„PRZEZ SPORT DO ZDROWIA”

W ramach tego filaru Fundacja będzie inicjowała i realizowała projekty, mające na celu promowanie powszechnego i amatorskiego uprawiania sportu. Przy współpracy z zewnętrznymi partnerami, Fundacja będzie prowadziła ogólnopolskie badania, programy grantowe i kampanie społeczne. Program ten dopełnia wieloletnie i szeroko zakrojone działania LOTTO na rzecz rozwoju polskiego sportu.

„KULTURA”

to filar, w którym znajdują się programy Fundacji zachęcające do działania na polu kultury i sztuki. Jest to kolejne uzupełnienie zaangażowania społecznego LOTTO w obszarze kultury.

„BEZPIECZNA ROZRYWKA”

bezpośrednio wiąże się z odpowiedzialnością za produkty LOTTO. Obejmuje działania nastawione na maksymalizowanie społecznych korzyści z działalności Fundatora oraz minimalizowanie ewentualnych negatywnych skutków grania oraz w innych aktywnościach.

„KUMULACJA DOBREJ WOLI”

Fundacja promuje aktywność społeczną pracowników i partnerów biznesowych LOTTO. W ramach programu wolontariatu pracowniczego, realizowanego w formie konkursu grantowego, wsparcie otrzymują inicjatywy wykorzystujące kompetencje osobiste pracowników, ich pasje i doświadczenia pozazawodowe.

Wartości Fundacji LOTTO Milion Marzeń

W SWOJEJ DZIAŁALNOŚCI FUNDACJA LOTTO MILION MARZEŃ I WSZYSTKIE OSOBY ZAANGAŻOWANE W JEJ PRACĘ KIERUJĄ SIĘ ŚCIŚLE OKREŚLONYMI WARTOŚCIAMI:

- **Partnerstwo** - Działamy dla dobra społecznego (zawsze na zasadzie współpracy). Prowadzimy dialog z osobami i instytucjami z naszego otoczenia, aby jak najlepiej poznać ich potrzeby, problemy i oczekiwania. Działamy we współpracy z innymi, aby mieć pewność, że nasza pomoc jest skuteczna i dociera wszędzie tam, gdzie jest najbardziej potrzebna.
- **Pasja** - Pomagamy, ponieważ chcemy i czujemy taką potrzebę.
- **Otwartość** - Działamy w sposób otwarty, jawny i przejrzysty.
- **Szacunek** - Szanujemy innych ludzi i siebie nawzajem. Tworzymy przyjazną atmosferę, pełną szacunku, troski i empatii.
- **Odpowiedzialność** - Postępujemy w sposób rozsądny i dojrzały. Wiemy, że każda nasza decyzja ma wpływ na otoczenie i dbamy, aby ten wpływ był zawsze pozytywny.

Filar I

Przez sport do zdrowia



Kluczowym działaniem w ramach tego obszaru jest program sportowy „Kumulacja Aktywności”, którego plan został opracowany w 2012 roku, przy współpracy z Fabryką Komunikacji Społecznej¹.

Najważniejsze elementy tego programu będą realizowane w 2013 roku. Niemniej w ramach przygotowań do uruchomienia programu, na zlecenie Fundacji, w 2012 roku, Fundacja Centrum Badania Opinii Społecznej przeprowadziła złożone badania społeczne:

- badania ilościowe przeprowadzone na grupie 800 dzieci w wieku gimnazjalnym i 800 rodziców,
- badania jakościowe przeprowadzone na 72

osobach (dzieci aktywne i nieaktywne sportowo, ich rodzice, oraz trenerzy i nauczyciele WF) z 5 miast (Warszawa, Siedlce, Piotrków Trybunalski, Białystok i Puławy). Badania pokazały, że około połowa gimnazjalistów ma niski wskaźnik aktywności sportowej. Młodzież w tym wieku przeznacz średnio zaledwie około 1 godzinę dziennie na aktywność fizyczną – mniej niż na oglądanie telewizji, czy spotkania towarzyskie. Największy wpływ na takie zachowanie mają rodzice, nauczyciele wychowania fizycznego oraz wzorce zachowań preferowane przez grupę rówieśniczą.

Na podstawie tych wniosków Fundacja uznała, że Program „Kumulacja Aktywności” będzie skierowany nie tylko do młodzieży w wieku gimnazjalnym, ale także do rodziców, nauczycieli WF i szkół jako instytucji kształtujących młodzież. W realizację programu zaangażowani zostaną znani, doświadczeni i utytułowani sportowcy, którzy swoim przykładem i autorytetem będą zachęcać młodzież do większego zaangażowania się w uprawianie sportu. Fundacja nawiązała współpracę z ekspertami, m.in. z dr hab. Jackiem Kurzępą, profesorem socjologii ze Szkoły Wyższej Psychologii Społecznej, który nadzorował pracę instytutu badawczego i przebieg badań oraz przeanalizował wyniki zakończonych badań jakościowych.

Od dawna mówi się w środowisku rodziców, wychowawców i badaczy, że obecnie dzieci i młodzież są mało aktywne, jeśli chodzi o uprawianie jakiegokolwiek sportu. Potwierdzają to liczne badania, ale i bez nich gołym okiem widzimy, jak niewielu młodych wykazuje się jakąkolwiek sprawnością fizyczną, uprawia jakąś dyscyplinę sportową, lub po prostu ćwiczy. Czasami zastanawiamy się, jak to możliwe, że tacy młodzi a tacy mało wytrwali, leniwi, otyli. Powód jest funkcjonalny, po prostu nie mają motywacji ku temu, żeby biegać, grać, ruszać się. Trzeba ich do tego zachęcić. Proponowany program spełnia te oczekiwania i daje też nadzieję, że idąc szlakiem wyznaczonym biografiami i przykładem Mistrzów Sportowych zaczną oddychać pełną piersią, poznają smak fizycznego zmęczenia i satysfakcji pokonywania coraz wyższych progów.”

dr hab. Jacek Kurzępa

profesor Szkoły Wyższej Psychologii Społecznej

¹ <http://www.fks.com.pl/>



W 2012 roku Fundacja prowadziła prace nad stworzeniem programu społecznego w obszarze kultury.

◆◆ *Jeśli młodzi ludzie nie spotkają na swej drodze właściwego człowieka – ich talent często przepada. W Towarzystwie Inicjatyw Twórczych „ę” wierzymy, że twórcza edukacja może odbywać się też poza murami szkół. Dlatego stwarzamy przestrzeń do wyjątkowego spotkania młodych ludzi z mentorami – artystami i animatorami, którzy dzielą się swoimi doświadczeniami i zapraszają ich do niezwykłej przygody – pracy nad autorskim projektem. Relacja „Mistrz - Uczeń” to basło na początek tej drogi, która często staje się prawdziwie partnerską wymianą dwóch twórców. Mentoring to nasz pomysł na budowanie więzi społecznych opartych o solidarność i rozmowę między pokoleniami. To pomysł na trochę lepszy świat.*

Marta Białek-Graczyk

Prezeska Towarzystwa Inicjatyw Twórczych „ę”

Po przeprowadzeniu konsultacji z Fundatorem i z partnerami zewnętrznymi, postanowiono zrealizować autorski program Towarzystwa Inicjatyw Twórczych „ę”¹ o nazwie „1/1 Mistrz i Uczeń”. Wspólnie z Towarzystwem przeprowadzono prace nad doprecyzowaniem mechaniki programu i działań komunikacyjnych, tak, aby jak najlepiej wpisał się on w cele Fundacji i jej nową strategię.

Ostatecznie wypracowana koncepcja stanowi dopełnienie tradycyjnego systemu edukacji, w którym brakuje czasu na indywidualny rozwój młodych talentów. Spotkanie z doświadczonym i uznanym twórcą lub animatorem kultury, to dla nich realne wsparcie w dążeniu do bycia świadomym artystą. To unikatowa szansa na poszerzenie swoich horyzontów oraz na międzypokoleniową wymianę wiedzy i poglądów.

¹ <http://e.org.pl/>



„Bezpieczna Rozrywka” to kontynuacja wcześniej realizowanego programu „Bezpieczna Gra”. Jego celem jest edukacja społeczeństwa na temat odpowiedzialnego grania. Chodzi o kształtowanie świadomości i zachowań ukierunkowanych na zabawę i rozrywkę oraz profilaktykę i przeciwdziałanie ryzyku uzależnienia.

Program jest adresowany do:

- wszystkich osób, które są pośrednio lub bezpośrednio dotknięte uzależnieniem od hazardu lub narażone na takie ryzyko,

- profesjonalistów zajmujących się zawodowo problematyką uzależnień.

W ramach programu „Bezpieczna Rozrywka” zrealizowano kilka kompleksowych projektów. Najważniejsze z nich, to:

Badania



W pierwszym okresie działalności skoncentrowano się na realizacji badań umożliwiających najlepsze poznanie problematyki uzależnień od hazardu. Zrealizowano poniższe projekty badawcze:

Badanie „Skala uzależnień od hazardu w Polsce” (2011). Na zlecenie Fundacji w lutym 2011 roku Centrum Badań Opinii Społecznej CBOS przeprowadziło ogólnopolskie badanie skali uzależnienia od hazardu w Polsce. Łącznie miało miejsce 3000 wspomaganym komputerowo wywiadów ankietarskich na ogólnopolskiej reprezentatywnej grupie osób powyżej 18 roku życia. Badanie uwzględniało m.in.:

- charakterystykę procesu uzależniania od hazardu;
- zdefiniowanie kategorii gier stwarzających potencjalnie większe ryzyko popadnięcia w uzależnienie wraz z wyodrębnieniem wpływających na to czynników;
- zbadanie społeczno-kulturowego, zewnętrznego wymiaru uzależnienia oraz analizę zjawiska „dziedziczenia” uzależnienia od hazardu;
- porównanie zasięgu zjawiska uzależnienia od hazardu według wskaźników zachowań osobistych oraz badanego w sposób projekcyjny.

W efekcie, po raz pierwszy w Polsce została przeprowadzona wiarygodna diagnoza skali uzależnienia od hazardu. Wyniki zostały ogłoszone podczas specjalnej konferencji prasowej, która odbyła się 9 maja 2011 r.

Badanie nt. potencjalnych uzależnień wśród graczy, w tym klientów Totalizatora Sportowego (2011). W okresie wrzesień – październik 2011 r. na zlecenie Fundacji, ośrodek badawczy PBS DGA Sp. z o.o. przeprowadził badanie metodą Paper and Pencil Interview na grupie 2 000 graczy. Nawiązuje ono do badania przeprowadzonego przez CBOS, w lutym 2011 r. Badanie zostało poszerzone o grupę osób niepełnoletnich oraz osób pozostających pod opieką instytucji pomocy społecznej, tj. osób niepełnosprawnych i bezrobotnych. Według przeprowadzonych badań gry Totalizatora Sportowego są tym rodzajem gier, który najmniej uzależnia – we wszystkich badaniach odsetek uzależnionych lub będących w grupie ryzyka należy do najmniejszych.

Baza wiedzy



Fundacja tworzy bazę wiedzy, służącą popularyzowaniu zasad bezpiecznej rozrywki.

W tym celu gromadzi informacje dotyczące m.in. profilaktyki uzależnienia oraz praktyk branży loteryjnej na świecie z obszaru bez-

piecznej gry (responsible gaming). Każdy może się z nimi zapoznać na internetowej stronie Fundacji.

Wygraj z hazardem



W 2011 roku Fundacja ogłosiła konkurs na najlepszą pracę magisterską na temat profilaktyki ryzyka uzależnienia od gier pieniężnych. Konkurs był realizowany przez cały rok akademicki 2011/2012.

Celem konkursu było zachęcenie studentów ostatnich lat kierunków humanistycznych do zainteresowania się tą tematyką i pogłębienia wiedzy na temat profilaktyki ryzyka uzależnienia od gier pieniężnych. Fundacja liczy na to, że część z nich poświęci się naukowo tej problematyce lub w ramach praktyki będzie skutecznie pomagać osobom z takim uzależnieniem. Im więcej bowiem osób zainteresowanych tym zagadnieniem, tym więcej badań poświęconych osobom uzależnionym od hazardu i tym większa szansa na znalezienie skutecznych metod przeciwdziałania temu zjawisku. Badania zrealizowane przez Fundację wskazują bowiem, że brakuje prac naukowych, które opisywałyby tę tematykę. W rezultacie rodzime doświadczenia, jeśli chodzi o w profilaktykę i leczenie, są jeszcze bardzo skromne. Podchodząc do tego tematu kompleksowo, należy zacząć od inwestowania w wykształcenie kadr, by w kolejnym kroku wypracowywać i upowszechniać najlepsze praktyki. Stąd działania podejmowane jeszcze na uczelni, konkurs oraz baza wiedzy, która ma ułatwiać także studentom i pracownikom akademickim zgłębianie tej problematyki. Jurorzy konkursu - dr Ewa Woydytło - psycho-

log i terapeuta uzależnień, Jacek Santorski - psycholog społeczny i biznesu oraz Anna Zawadzka - ówczesna Prezes Fundacji LOTTO, nagrodzili 6 absolwentów. Ponadto, chcąc zainteresować studentów problematyką, Fundacja zorganizowała na dwóch warszawskich uczelniach wyższych spotkania z wybitnymi ekspertami i terapeutami. W maju 2012 roku na Wydziale Psychologii Uniwersytetu Warszawskiego odbył się wykład dr Ewy Woydytło „Psychologiczne aspekty uzależnienia: jak rozpoznawać i jak pomagać”, zaś tydzień później, w Szkole Wyższej Psychologii Społecznej, został zorganizowany wykład Jacka Santorskiego i dr. Roberta Rutkowskiego zatytułowany „Zarządzanie przyjemnościami, czyli miłość, hazard i krokodyl”. Dodatkowo, Fundacja LOTTO Milion Marzeń wspierała studentów zainteresowanych problematyką uzależnienia od hazardu poprzez:

- umożliwianie im kontaktu z zagranicznymi ekspertami, którzy od lat zajmują się uzależnieniem od gier i loterii,
- udostępnienie wyników badań na temat skali tego zjawiska w Polsce, przeprowadzonych wcześniej na zlecenie Fundacji LOTTO Milion Marzeń.

Publikacje



Fundacja dofinansowała wydanie książki „Hazard – historia, zagrożenia i drogi wyjścia”.

W 2012 roku Fundacja, wspierając wypracowywanie metod profilaktyki i leczenia uzależnień, dofinansowała wydanie publikacji pod redakcją dr. n. med. Bohdana T. Woronowicza - specjalisty i superwizora psychoterapii uzależnień, twórcy i wieloletniego kierownika Ośrodka Terapii Uzależnień w Instytucie Psychiatrii i Neurologii oraz Centrum Konsultacyjnego AKMED w Warszawie. Wśród autorów znaleźli się również tacy eksperci, jak Alex Blaszczyński - profesor psychologii klinicznej na Uniwersytecie w Sydney, dyrektor uniwersyteckiego Oddziału Badań na Hazardem

i Kliniki Leczenia Hazardu Uniwersytetu w Sydney, światowej sławy specjalista w zakresie badań nad hazardem i leczenia patologicznego hazardu oraz propagator idei odpowiedzialnego hazardu; Anita Pindur - psycholog, specjalistka leczenia hazardu, dyrektor ds. klinicznych ośrodka leczenia uzależnień „The Way Back Inn” w Chicago (USA) oraz Roman Pomianowski - psycholog, pedagog i terapeuta zajmujący się praktycznym wykorzystaniem teorii wyuczonej bezradności w pomaganiu osobom zadłużonym, realizator pilotażowego programu wsparcia

zadłużonych w Poznaniu. Książka jest poświęcona diagnozowaniu i terapii uzależnienia od hazardu, zaś jej adresatem jest szerokie grono odbiorców - terapeuci, środowisko akademickie, studenci. Jej celem jest podnoszenie ich kompetencji w obszarze uzależnienia od hazardu oraz ułatwienie dostępu do fachowej

pomocy osobom dotkniętym uzależnieniem. Książka ta stanowi pierwsze w Polsce, tak wyczerpujące opracowanie na temat hazardu. Kilkadziesiąt egzemplarzy tej książki zostało przekazanych uczestnikom szkoleń przeprowadzonych przez Fundację w ramach projektu „Odpowiedzialny Sprzedawca”.

Magazyn Remedium



Specjalne wydanie magazynu „Remedium” poświęcone edukacji i profilaktyce dotyczącej ryzyka uzależnienia od hazardu.

W listopadzie 2011 roku przy wsparciu Fundacji LOTTO Milion Marzeń ukazał się specjalny numer magazynu poświęconego terapii uzależnień, którego tematem wiodącym było uzależnienie od hazardu. Zaangażowanie merytoryczne Fundacji pozwoliło między innymi na wzbogacenie numeru o relację z konferencji zorganizowanej przez Fundację LOTTO Milion Marzeń oraz Fundację Zależni-Nie-Zależni „Diagnoza i terapia patologicznego hazardu”. W publikacji można także

było zapoznać się z fragmentami dyskusji panelowej prowadzonej przez prof. Czesława Czabałę na temat systemu pomocy osobom uzależnionym od hazardu podczas konferencji „Hazard – skala zjawiska, problemy, perspektywy”. Artykuły, które zostały opublikowane, obejmują wiedzę na temat tego zjawiska w Polsce – poruszają bowiem kwestie dotyczące jego skali, dostępu do leczenia oraz obecnego stanu wiedzy wśród terapeutów.

Projekt szkoleniowy



Projekt szkoleniowy „Odpowiedzialny Sprzedawca”.

W 2012 roku, przy współpracy z Mazowieckim Towarzystwem Rodzin i Przyjaciół Dzieci Uzależnionych „Powrót z U”, Fundacja zrealizowała projekt szkoleniowy, dofinansowany przez Krajowe Biuro ds. Przeciwdziałania Narkomanii ze środków Ministra Zdrowia, w ramach Funduszu Rozwiązywania Proble-

mów Hazardowych. Miał on na celu opracowanie i pilotażowe wdrożenie szkolenia adresowanego do operatorów gier losowych. Szkolenie miało wspierać promowanie odpowiedzialnego i kontrolowanego grania oraz rozpoznawanie symptomów grania problemowego i patologicznego. Przy współpracy z Dyrektorami Oddziałów Totalizatora Sportowego, Fundacja przeprowadziła rekrutację uczestników szkoleń w czterech miastach. W rezultacie odbyło się 10 szkoleń, w których uczestniczyło 179 kolektorów LOTTO z Warszawy, Gdańska, Poznania i Lublina. Wszyscy uczestnicy otrzymali certyfikaty udziału w szkoleniu. Fundacja planuje kontynuować takie szkolenia w 2013 roku.



Linia wsparcia



Telefoniczna linia wsparcia dla osób grających (800 100 800).

Od 2011 roku Fundacja prowadzi bezpłatną telefoniczną linię wsparcia dla osób korzystających z gier i loterii. Dzwoniąc pod numer 800 100 800 można się dowiedzieć nie tylko, jak grać rozsądnie i odpowiedzialnie, ale również gdzie szukać pomocy. Wysłuchać tu

można porad, wskazówek, a także dowiedzieć się gdzie w każdym z województw nieodpłatnie przyjmują terapeuci – specjaliści przygotowani do świadczenia pomocy osobom, które mogą być zagrożone uzależnieniem od hazardu.

Konferencje



Konferencje dot. problematyki uzależnienia od hazardu.



Najlepsze poznanie problematyki uzależnień od gier losowych i hazardu to również budowanie wokół Fundacji społeczności specjalistów zajmujących się profilaktyką i leczeniem uzależnień. W ramach współpracy ze środowiskiem eksperckim, w latach 2010-2011 Fundacja zaangażowała się w organizację konferencji dla specjalistów i naukowców:

- Konferencja Szkoleniowa „Diagnoza i terapia patologicznego hazardu” (Warszawa, 2010),
- „Gra o życie. Hazard i uzależnienia wirtualne” (Lublin, 2011),
- Międzynarodowa Konferencja „Hazard – skala zjawiska, problemy, perspektywy” (Warszawa, 2011),
- „Patologiczny hazard – diagnoza i terapia” (Kraków, 2011)
- Druga Ogólnopolska Konferencja Szkoleniowa „Diagnoza i terapia patologicznego hazardu” (Warszawa, 2011).

Filar IV

Kumulacja Dobrej Woli



Program „Kumulacja Dobrej Woli”, zakłada bezpośrednie angażowanie pracowników Totalizatora Sportowego oraz ich rodzin w rozwiązywanie problemów społecznych. Obok nich mogą w programie uczestniczyć także pracownicy kolektur.



Biorąc udział w projekcie wolontariackim mogliśmy się przekonać, jak ważne jest dotarcie takich działań do małych miejscowości oraz ile to znaczy dla ludzi tam mieszkających. Mam nadzieję, że nasze działania pokazały dzieciom jak można spędzać ciekawie wolny czas, wyzwoliły ich kreatywność oraz pokazały, że warto mieć marzenia i dążyć do ich realizacji.”

Paweł Buczek

lider jednego z projektów „Kumulacji Dobrej Woli”

Program powstał w odpowiedzi na oczekiwania pracowników, którzy dostrzegają problemy bliskich im społeczności lokalnych. Nawet jeżeli poszczególne projekty mają niewielki zasięg, to dotyczą bardzo konkretnych miejsc, spraw i ludzi. To stanowi o ich sile, a kiedy się kumulują, ich łączna wartość jest trudna do przecenienia.



Program wolontariatu pracowniczego zainicjowano w 2011 r. Pierwsza edycja konkursu "Kumulacja Dobrej Woli" przyciągnęła osoby, chcące dzielić się swoim czasem i talentami z potrzebującymi. W pierwszej edycji było 5 dofinansowanych projektów realizowanych przez 35 wolontariuszy. To właśnie te osoby stały się siłą napędową, grupą, która „zarażała” kolejnych pracowników swoim zaangażowaniem i optymizmem.

Uczestnictwo w realizacji projektu było doświadczeniem, którego nie przeżywamy codziennie. Przebywanie z niepełnosprawnymi dziećmi, które pomimo barier, na jakie trafiają każdego dnia, są pełne entuzjazmu i radości uzmysłowiło nam, że to one są naprawdę zwycięzcami. Pokonują każdego dnia ograniczenia, są prawdziwymi wojownikami."

Tadeusz Polak

lider jednego z projektów „Kumulacji Dobrej Woli”

Widok szczęśliwych dzieci był dla mnie czymś niesamowitym. Miło było patrzeć, jak się przed nami otwierają, jakie są radosne. Moje zadowolenie było tym większe, że udało nam się zorganizować tę akcję razem, stworzyć zgrany zespół wolontariuszy. Nigdy wcześniej nie pracowaliśmy w takim gronie i przyznam, że wzruszył mnie widok moich koleżanek i kolegów z pracy, których wcześniej nie widziałam w takiej sytuacji. Dzięki temu dobrze się poznaliśmy. To był najlepszy rodzaj integracji, jaki można sobie wyobrazić."

Anna Stańczak

liderka jednego z projektów „Kumulacji Dobrej Woli”

Do końca 2012 roku Fundacja LOTTO Milion Marzeń zrealizowała trzy edycje konkursu grantowego „Kumulacja Dobrej Woli”:

- I edycja: jesień – zima 2011,
- II edycja: wiosna – lato 2012,
- III edycja: jesień – zima 2012.

Akcja cieszy się rosnącą popularnością wśród pracowników. O ile w pierwszej edycji, wzięło udział 35 osób, o tyle w ostatniej, wolontariuszy było już trzykrotnie więcej. Łącznie, w latach 2011-2012 w program wolontariatu zaangażowało się 231 osób.

Liderzy projektów II i III edycji brali udział w szkoleniu z zarządzania projektami wolontariackimi, które zostało zorganizowane przez Fundację LOTTO Milion Marzeń. Pierwsze z nich zostało przygotowane przy współpracy z Fundacją im. L. Kronenberga przy CitiHandlowy, która od lat zarządza największym programem wolontariatu pracowniczego w Polsce. Stanowi to przykład partnerstwa dwóch środowisk biznesowych, a dokładniej dwóch fundacji korporacyjnych, które mogą czerpać ze swoich doświadczeń.

Co ważne, zakończeniu konkretnej edycji programu grantowego, towarzyszy ewaluacja. Dzięki informacji płynącej z ankiet wypełnionych przez wolontariuszy, Fundacja uczy się, a kolejne edycje są jeszcze lepiej organizowane i skuteczniej odpowiadają na problemy lokalnych społeczności.

Inne działania Filantropia



W latach 2011-2012 Fundacja, budując swoje autorskie programy, wspomagała też ważne społecznie inicjatywy, realizowane przez inne podmioty. Wsparcie finansowe otrzymały m.in.

• **Centrum Rehabilitacji, Edukacji i Opieki TPD „Helenów”.**

Fundacja LOTTO Milion Marzeń i Totalizator Sportowy współpracują i wspomagają ośrodek „Helenów” od kilku lat, przekazując środki finansowe dla tej placówki oraz współorganizując imprezy sportowe dla znajdujących się pod opieką ośrodka niepełnosprawnych oraz chorych dzieci i młodzieży.

W skład ośrodka wchodzi: Specjalny Ośrodek Szkolno-Wychowawczy TPD „Helenów”, Pozaszkolna Placówka Specjalistyczna TPD, Niepubliczny Rehabilitacyjny Zakład Opieki Zdrowotnej, Zespół Szkół Specjalnych nr 95, Niepubliczne Liceum Ogólnokształcące TPD, Klub Absolwenta oraz Pracownia Profilaktyki i Wspomagania Rozwoju.

W 2011 r. Fundacja LOTTO Milion Marzeń przekazała darowiznę na rzecz Centrum Rehabilitacji, Edukacji i Opieki TPD „Helenów” na organizację spotkania wigilijnego dla podopiecznych ośrodka.

W lutym 2012 roku Fundacja LOTTO Milion Marzeń przekazała również darowiznę

z przeznaczeniem na zakup samochodu na potrzeby Ośrodka, a w listopadzie – kolejną, z przeznaczeniem na zakup sprzętu rehabilitacyjnego i sportowego dla nowo otwartego przedszkola dla niepełnosprawnych dzieci.

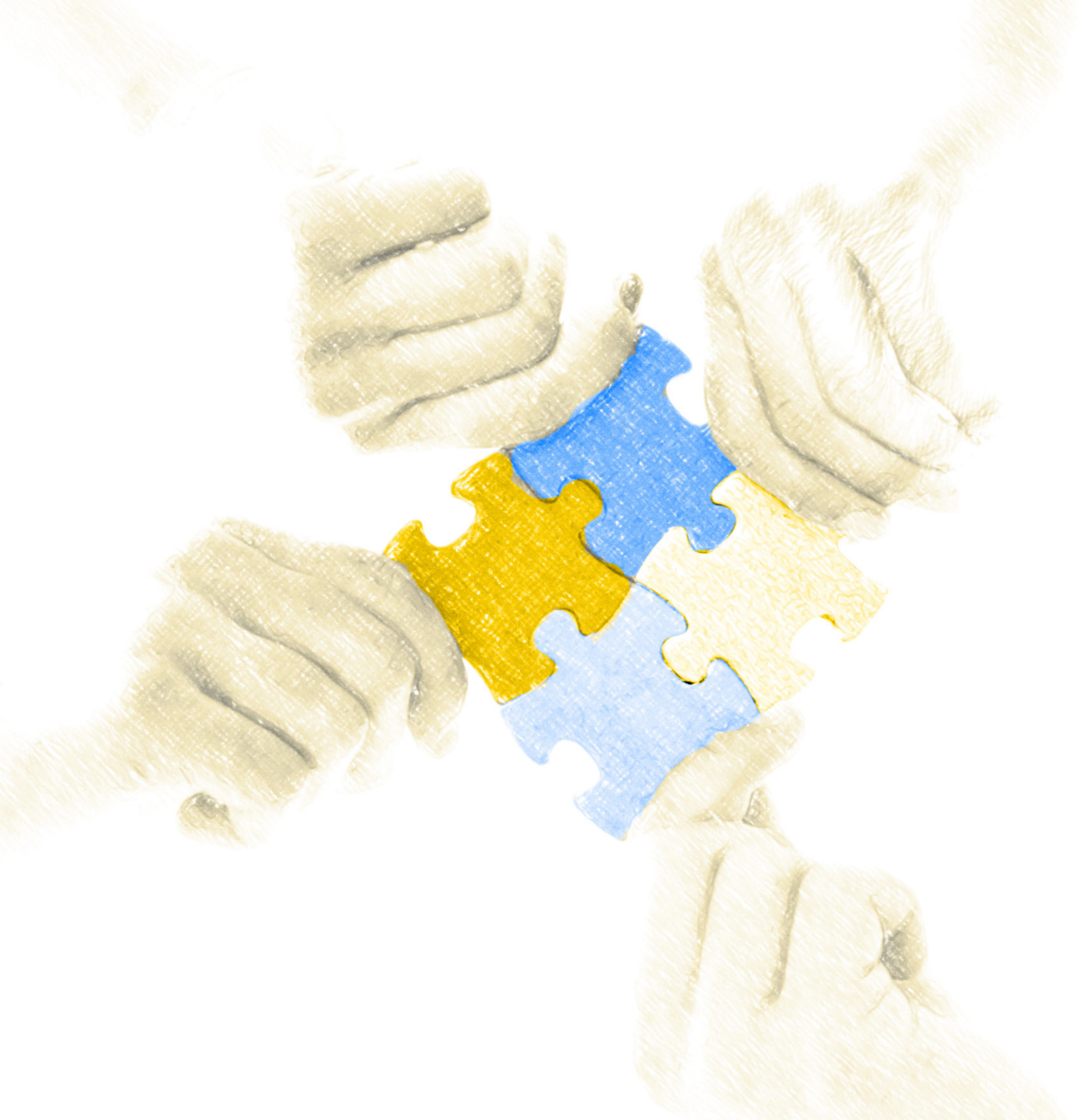
• **Fundacja Ex Animo.** Fundacja LOTTO Milion Marzeń przekazała Fundacji Ex Animo darowiznę na zorganizowanie zabawy świąteczno-noworocznej dla dzieci z chorobami nowotworowymi – pacjentów Kliniki Onkologii Instytutu „Pomnik – Centrum Zdrowia Dziecka”.

• **Stowarzyszenie Edukacji Młodych Piłkarzy KS SEMP Warszawa Ursynów.** Pod koniec lipca 2011 roku miał miejsce pożar, który strawił cały zgromadzony przez wiele lat funkcjonowania organizacji sprzęt treningowy, pomocniczy, część strojów oraz szatnie i magazyn. Fundacja przekazała stowarzyszeniu darowiznę na zakup nowego sprzętu treningowego.

Mieliśmy niejedną okazję, aby przekonać się, że posiadanie przyjaciół na których wsparcie od wielu lat można liczyć, dało nam poczucie bezpieczeństwa i stabilności. To właśnie dzięki Totalizatorowi Sportowemu i Fundacji LOTTO Milion Marzeń, którzy wykazują zrozumienie dla naszych potrzeb, dzieci i młodzież - niepełnosprawni podopieczni Centrum Rehabilitacji, Edukacji i Opieki TPD Helenów mogą osiągać zdecydowanie lepszą sprawność fizyczną, która umożliwi im większą samodzielność w dorosłym życiu. Dzięki naszym Przyjaciołom z Fundacji LOTTO Milion Marzeń osiągnęliśmy wiele: specjalny samochód do transportu naszych podopiecznych, wsparcie licznych imprez okolicznościowych, czy wreszcie pomoc przy wyposażeniu otwartego we wrześniu 2012 r. Przedszkola Specjalnego TPD im. Sue Ryder."

Zbigniew Drzewiecki

Dyrektor Centrum Rehabilitacji, Edukacji i Opieki TPD „HELENÓW”



Aneksy

Aneks 1:

Podstawowe dane finansowe

Wartość ekonomiczna wygenerowana, podzielona i zatrzymana przez Fundację LOTTO Milion Marzeń, kształtowały się następująco:

	2011 (zł)	2012 (zł)
Bezpośrednio wygenerowana wartość ekonomiczna	3 547 227,73	3 012 642,79
Przychody, w tym:	3 547 227,73	3 012 642,79
wynik finansowy netto roku poprzedniego	1 016 595,61	2 772 519,01
przychody z działalności operacyjnej	2 500 000,00	119 991,02
przychody z działalności finansowej	30 632,12	120 132,76
Podzielona wartość ekonomiczna	774 708,72	843 707,50
Koszty operacyjne (koszty administracyjne, włączając wynagrodzenia niestanowiące realizacji zadań statutowych)	94 078,99	159 347,52
Wynagrodzenia i świadczenia pracownicze (osób zaangażowanych w realizację zadań statutowych)	36 505,50	124 768,82
Płatności na rzecz inwestorów (koszty finansowe)	0,00	20,25
Płatności na rzecz państwa	0,00	0,00
Inwestycje w społeczności (wydatki na działania społeczne, bez kosztów wynagrodzeń osób zaangażowanych w realizację zadań statutowych)	644 124,23	559 570,91
Wartość ekonomiczna zatrzymana (wyliczona jako wartość ekonomiczna wytworzona po pomniejszeniu o wartość ekonomiczną podzieloną)	2 772 519,01	2 168 935,29

Powyższe zestawienie jest wtórne wobec obligatoryjnej sprawozdawczości finansowej. Koszty administracyjne zostały przedstawione, tak jak w sprawozdaniu finansowym, łącznie z wynagrodzeniami, niestanowiącymi kosztów realizacji zadań statutowych. Z kolei w przypadku kosztów realizacji zadań statutowych wyodrębniono koszty wynagrodzeń, jako odrębną pozycję. Suma kosztów wynagrodzeń osób, które realizują zadania statutowe oraz inwestycji w społeczności składa się na koszty statutowe, które prezentowane są w sprawozdaniu finansowym (kwota 680 629,73 zł w roku 2011 i 684 399,73 zł w roku 2012).

Warto w tym miejscu podkreślić, że przychody Fundacji, praktycznie w całości pochodziły z darowizn przekazywanych od Fundatora, a także z odsetek od lokat z wcześniej zakumulowanych środków. W 2012 roku pozyskano dofinansowanie z Funduszu Rozwiązywania Problemów Hazardowych na szkolenia sprzedawców – z przewidzianych w umowie 98 tys. zł dofinansowania, wykorzystano 76,9 tys. zł (2,5% przychodów Fundacji).

Fundacja opracowując nową strategię, zakumulowała środki na realizację tych programów, budując od dwóch lat rezerwy finansowe.

Fundacja sporządza bilans zgodnie z załącznikiem do Rozporządzenia Ministra Finansów z dnia 15.11.2011 w sprawie szczególnych zasad rachunkowości dla niektórych jednostek niebędących spółkami handlowymi (Dz.U.137 poz. 1539 z późniejszymi zmianami) oraz zgodnie z zasadami określonymi Rozporządzeniem Ministra Sprawiedliwości z dn. 08.05.2001 w sprawie ramowego zakresu sprawozdania z działalności fundacji (Dz.U. 50 poz. 529 z późniejszymi zmianami).

Fundacja upublicznia sprawozdania finansowe, jak i sprawozdania merytoryczne związane z ich wydatkowaniem. Są one dostępne na stronie internetowej Fundacji. Niniejsze zestawienie jest wobec nich wtórne.

Przychody Fundacji, praktycznie w całości pochodziły z darowizn przekazywanych od fundatora, a także z odsetek od lokat z wcześniej zakumulowanych środków



Aneks 2:

Informacje uzupełniające raport o wybrane dane za lata 2011-2012

Niniejszy aneks zawiera informacje uzupełniające, stanowiące wymogi sprawozdania rocznego z działalności fundacji przedstawianego ministrowi nadzorującemu, zgodnie z rozporządzeniem Ministra Sprawiedliwości z dnia 8 maja 2001 roku w sprawie ramowego zakresu sprawozdania z działalności fundacji – Dz. U. nr 50 z dnia 8 maja 2001 r. poz. 529.

Ad. §2 pkt.1. Informacje o Fundacji

Fundacja LOTTO Milion Marzeń została ustanowiona przez Totalizator Sportowy Sp. z o.o. na podstawie aktu notarialnego z dnia 9 grudnia 2009 r. (rep. A nr 12216/2009) przed notariuszem Marcinem Łaskim (Paweł Cupriak i Marcin Łaski, Notariusze Spółka Partnerska, ul. Grzybowska 2 lok. 26B, 00-131 Warszawa) w Warszawie.

Fundacja LOTTO Milion Marzeń została wpisana do rejestru stowarzyszeń, innych organizacji społecznych i zawodowych, fundacji i publicznych zakładów opieki zdrowotnej, prowadzonego przez Sąd Rejonowy dla m.st. Warszawy, XIII Wydział Gospodarczy Krajowego Rejestru Sądowego postanowieniem z dnia 28 grudnia 2009 r. (sygn. akt WA.XIII NS-REJ.KRS/8/12/ 215) pod numerem KRS 0000345434.

Fundacja działa na podstawie przepisów o fundacjach określonych w Ustawie z dnia 6 kwietnia 1984 r. o fundacjach (Dz. U. z 1984 r. Nr 21, poz. 97 z późn. zm.) oraz w oparciu o statut Fundacji LOTTO Milion Marzeń.

Nazwa:..... Fundacja LOTTO Milion Marzeń
Adres siedziby:ul. Targowa 25, 03-728 Warszawa
Data wpisu w KRS28 grudnia 2009 r.
Numer KRS0000345434
Numer identyfikacyjny REGON:.....142218565
Numer NIP:113 279 19 96
Nr konta bankowego:.....78 1240 5989 1111 0010 2924 9867
Organ nadzoru:.....Minister właściwy ds. polityki społecznej
Zarząd:.....Na dzień 31. grudnia 2012 roku w skład Zarządu Fundacji wchodziła jedna osoba: Anna Zawadzka – Prezes Zarządu.

Ad. §2 pkt 2. Informacja o celach statutowych Fundacji

Zgodnie z par. 7 ust. 2 Statutu, cele Fundacji są następujące:

1. podejmowanie i wspieranie działań służących rozwojowi indywidualnemu oraz podnoszeniu poziomu wiedzy i jakości życia,
2. wspieranie osób szczególnie uzdolnionych, nie mogących realizować swoich przedsięwzięć z uwagi na niedostatek środków finansowych,
3. podejmowanie i wspieranie działań mających na celu rozwój społecznej odpowiedzialności biznesu,
4. podejmowanie i wspieranie działań w zakresie dobroczynności, w tym udzielanie i wspieranie pomocy społecznej i opieki socjalnej,

5. podejmowanie i wspieranie działań w zakresie szerzenia oświaty, w tym wspieranie i upowszechnianie nauki i edukacji,
6. wspieranie instytucji o ważnym znaczeniu społecznym, w tym w przypadku wystąpienia klęsk żywiołowych,
7. podejmowanie i wspieranie działań w zakresie kultury fizycznej i sportu, w tym wspieranie i upowszechnianie wychowania fizycznego, propagowanie zdrowego trybu życia wśród młodzieży, wspieranie rozwoju kultury fizycznej,
8. podejmowanie i wspieranie działań w zakresie upowszechniania i rozwijania świadomości społeczeństwa na temat profilaktyki ryzyka uzależnienia od gier pieniężnych, loterii oraz wspieranie działań profilaktycznych i terapeutycznych związanych z uzależnieniami,
9. promowanie, podejmowanie i wspieranie działań w zakresie upowszechniania ochrony zdrowia, profilaktyki zdrowotnej i edukacji na temat uzależnienia od hazardu,
10. udzielanie pomocy placówkom wychowawczym, oświatowym i opiekuńczym,
11. podejmowanie i wspieranie działań w zakresie ochrony środowiska, w tym wspieranie inicjatyw instytucji i osób trzecich związanych z tym celem,
12. podejmowanie i wspieranie działań związanych z organizowaniem imprez, wydarzeń kulturalnych przeznaczonych dla osób niepełnosprawnych lub z ich udziałem.

Zasady, formy i zakres działalności statutowej Fundacji, a także opis głównych zdarzeń prawnych w jej działalności o skutkach finansowych został zaprezentowany na stronach 21-29 niniejszego raportu.

Ad. §2 pkt 3. Informacja o prowadzonej działalności gospodarczej

Fundacja nie jest wpisana do rejestru przedsiębiorców KRS i nie prowadzi działalności gospodarczej.

Ad. §2 pkt 5. Uzyskane przychody

Przychody Fundacji za **2011** rok wynoszą **3 547 227,73 zł**. Na w/w kwotę składają się następujące pozycje:

- przychody z działalności statutowej: 3 516 595,61 zł
- przychody finansowe: 30 632,12 zł

Przychody Fundacji za **2012** rok wynoszą **3 012 642,79 zł**. Na w/w kwotę składają się następujące pozycje:

- Przychody z działalności statutowej: 2 772 519,01 zł
- Pozostałe przychody: 119 991,02 zł
- Przychody finansowe: 120 132,76 zł

Ad. §2 pkt 6. Poniesione koszty

Koszty Fundacji za **2011** rok wynoszą **774 708,72 zł**. Na w/w kwotę składają się następujące pozycje:

a) koszty realizacji zadań statutowych **680 629,73 zł**:

Badanie ilościowe „Uzależnienie od hazardu”	209 839,99 zł
Konferencja prasowa - ogłoszenie wyników badań	16 413,12 zł
Konferencja naukowa „Hazard - skala zjawiska, problemy, perspektywy”	46 559,14 zł
Konferencja naukowa „Gra o życie - hazard i uzależnienia wirtualne”	3 000,00 zł
Konferencja naukowa „Patologiczny hazard - diagnoza i psychoterapia”	7 060,50 zł
Konferencja szkoleniowa dla terapeutów uzależnień nt. uzależnienia od hazardu	124 388,10 zł
Specjalne wydanie magazynu „Remedium”	12 000,00 zł
Badanie jakościowe dotyczące skali uzależnienia od hazardu w Polsce	184 500,00 zł
Konkurs na najlepsze prace magisterskie dot. uzależnienia od hazardu	10 502,88 zł
Portal wiedzy nt. „Odpowiedzialnej Gry”	11 037,51 zł
Prace nad programem stypendiów dla studentów zgłębiających problem uzależnień od hazardu	1 600,00 zł
Uczestnictwo w Responsible Gaming Seminar	11 417,92 zł
Program grantów i darowizn	21 600,00 zł
Wolontariat pracowniczy	18 410,57 zł
Współpraca ze specjalistami	2 300,00 zł

b) koszty administracyjne	94 078,99 zł
c) działalność gospodarcza	0,00 zł
d) pozostałe koszty	0,00 zł

Koszty Fundacji za **2012** rok wynoszą **843 707,50 zł**. Na w/w kwotę składają się następujące pozycje:

a) koszty realizacji zadań statutowych: **684 339,73 zł**:

Przez Sport do Zdrowia	271 036,66 zł
Kultura	40 613,01 zł
Bezpieczna Rozrywka	172 288,05 zł
Kumulacja Dobrej Woli	114 004,65 zł
Filantropia	86 397,36 zł

b) koszty administracyjne:	159 347,52 zł
c) działalność gospodarcza:	0,00 zł
d) pozostałe koszty:	20,25 zł

Ad. §2 pkt 7. Dane

a) liczba osób zatrudnionych w Fundacji, z podziałem wg zajmowanych stanowisk
W dniu 31.12.2011 roku Fundacja LOTTO Milion Marzeń zatrudniała 1 pracownika etatowego w pełnym wymiarze czasu pracy:

- Dyrektor Fundacji (1 osoba)

W dniu 31.12.2012 roku Fundacja LOTTO Milion Marzeń zatrudniała 4 pracowników etatowych w pełnym wymiarze czasu pracy:

- Dyrektor Fundacji (1 osoba)
- Koordynator ds. Komunikacji (1 osoba)
- Koordynator Programów (2 osoby)

b) łączna kwota wynagrodzeń wypłaconych przez Fundację z podziałem na wynagrodzenia, nagrody, premie i inne świadczenia

	Wynagrodzenia	Dodatkowe koszty Fundacji				Razem
		Fundusz emerytalny finansowany ze środków Fundacji	Fundusz rentowy finansowany ze środków Fundacji	Fundusz wypadkowy	Fundusz Pracy	
Rok 2011 (fundusz osobowy)	54 933,33 zł	5 370,81 zł	2 476,30 zł	808,92 zł	1 348,21 zł	64 937,57 zł
Rok 2011 (nagrody)	- zł	- zł	- zł	- zł	- zł	- zł
Rok 2011 (fundusz bezosobowy)	36 505,50 zł	- zł	- zł	- zł	- zł	36 505,50 zł
Rok 2012 (fundusz osobowy)	161 680,12 zł	15 587,56 zł	10 221,06 zł	2 960,69 zł	3 912,85 zł	194 362,28 zł
Rok 2012 (nagrody)	6 500,00 zł	634,40 zł	422,50 zł	125,45 zł	159,25 zł	7 841,60 zł
Rok 2012 (fundusz bezosobowy)	2 0176,61 zł	1 189,45 zł	792,15 zł	230,49 zł	273,44 zł	22 662,14 zł

c) wysokość rocznego lub przeciętnego miesięcznego wynagrodzenia wypłaconego łącznie członkom zarządu i innych organów Fundacji z podziałem na wynagrodzenia, nagrody, premie i inne świadczenia
W raportowanym okresie Członkowie Zarządu, ani innych organów Fundacji nie otrzymywali wynagrodzenia.

d) wydatki na wynagrodzenia z umów zlecenia

	Wynagrodzenia z funduszu bezosobowego	Dodatkowe koszty Fundacji				RAZEM (wynagrodzenia łącznie z dodatkowymi kosztami Fundacji)
		Fundusz emerytalny finansowany ze środków Fundacji	Fundusz rentowy finansowany ze środków Fundacji	Fundusz wypadkowy	Fundusz Pracy	
Rok 2011	3 505,50 zł	- zł	- zł	- zł	- zł	3 505,50 zł
Rok 2012	12 066,84 zł	994,25 zł	662,15 zł	191,89 zł	224,44 zł	14 139,57 zł

e) pożyczki udzielone przez Fundację

Fundacja nie udzieliła żadnych pożyczek w raportowanym okresie.

f) kwoty ulokowane na rachunkach bankowych

Dane na dzień 31 grudnia 2011 r.:	
2 568 648,52 zł	Bank PEKAO SA rachunek bieżący (78 1240 5989 1111 0010 2924 9867)
365 000,00 zł	Bank PEKAO SA lokata terminowa
Dane na dzień 31 grudnia 2012 r.:	
49 552,14 zł	Bank PEKAO SA rachunek bieżący (78 1240 5989 1111 0010 2924 9867)
996,00 zł	Bank PEKAO SA rachunek bieżący (33 1240 5989 1111 0010 4390 9802)
4 698,37 zł	Bank PEKAO SA rachunek bieżący (28 1240 5989 1111 0010 4614 9719)
21 059,91 zł	Bank PEKAO SA rachunek bieżący (09 1240 5989 1111 0010 4590 7464)
199,74 zł	Bank PEKAO SA rachunek bieżący (80 1240 5989 1111 0010 4688 3655)
2 100 000,00 zł	Bank PEKAO SA lokata terminowa

g) Nabyte obligacje, akcje i udziały

W raportowanym okresie Fundacja nie posiadała ani nie nabywała żadnych obligacji ani akcji / udziałów w spółkach prawa handlowego.

h) nabyte nieruchomości

W raportowanym okresie Fundacja nie nabyła żadnych nieruchomości.

i) Nabyte środki trwałe

W raportowanym okresie Fundacja nie nabyła środków trwałych.

j) Wartość aktywów i zobowiązań Fundacji

	Dane na dzień 31 grudnia 2011 r.:	Dane na dzień 31 grudnia 2012 r.:
Wartość aktywów:	2 934 628,47 zł	2 233 823,29 zł
Wartość zobowiązań:	142 109,46 zł	44 888,00 zł

Ad. §2 pkt 8. Działania zleczone Fundacji przez podmioty państwowe i samorządowe

W 2011 roku Fundacja nie wykonywała działalności zleczonej przez podmioty państwowe i samorządowe (usług, państwowych zadań zleconych i zamówień publicznych).

W 2012 roku, na podstawie Umowy nr 53/I/H/12, Fundacja zrealizowała projekt pn. „Odpowiedzialny Sprzedawca”, dofinansowany ze środków Ministra Zdrowia, w ramach Funduszu Rozwiązywania Problemów Hazardowych – program II „Podnoszenie jakości programów profilaktycznych i terapeutycznych w zakresie uzależnień od hazardu i innych uzależnień niestanowiących uzależnienia od substancji psychoaktywnych”, zadanie 4. „Opracowanie i pilotażowe wdrożenie projektu szkoleniowego adresowanego do operatorów gier losowych, ukierunkowanego na promowanie odpowiedzialnego i kontrolowanego grania oraz rozpoznawanie symptomów grania problemowego i patologicznego”.

	Planowany w umowie	Zrealizowany
Koszt całkowity zadania zleconego (w zł)	104 160,00 zł	82 901,28 zł
Dofinansowanie FRPH	98 000,00 zł	76 941,02 zł
Wkład własny	6 160,00 zł	5 960,26 zł

Ad. §2 pkt 9. Informacja o zobowiązaniach i deklaracjach podatkowych

Fundacja złożyła w dniu 30 marca 2012 r. do Urzędu Skarbowego Warszawa Praga CIT-8 zeznanie podatkowe o wysokości osiągniętego dochodu przez podatnika podatku dochodowego od osób prawnych za rok podatkowy od 01.01.2011 r. do 31.12.2011 r., w którym zostały wykazane:

Przychody podatkowe 3 547 227,73 zł

W tym:

przychody z działalności statutowej 3 516 595,61 zł
przychody z działalności finansowej 30 632,12 zł

Koszty podatkowe 774 708,72 zł

W tym:

koszty realizacji zadań statutowych 680 629,73 zł
koszty administracyjne 94 078,99 zł

Dochód wolny od podatku 2 772 519,01 zł

Fundacja LOTTO Milion Marzeń złożyła w dniu 28 marca 2013 r. do Urzędu Skarbowego Warszawa Praga CIT-8 zeznanie podatkowe o wysokości osiągniętego dochodu przez podatnika podatku dochodowego od osób prawnych za rok podatkowy od 01.01.2012 do 31.12.2012 r., w którym zostały wykazane:

Przychody podatkowe: 3 012 642,79 zł

W tym:

przychody z działalności statutowej: 2 772 519,01 zł
pozostałe przychody: 119 991,02 zł
przychody z działalności finansowej: 120 132,76 zł

Koszty podatkowe: 843 707,50 zł

W tym:

koszty realizacji zadań statutowych: 684 339,73 zł
koszty administracyjne: 159 347,52 zł
koszty finansowe: 20,25 zł

Dochód wolny od podatku: 2 177 260,84 zł

Ad. §3. Kontrole w Fundacji

W okresie sprawozdawczym w Fundacji nie została przeprowadzona kontrola.

Aneks 3:

Indeks GRI

WSKAŹNIK	WYTYCZNE GRI	ZARAPORTOWANIE/NUMER STRONY
Strategia i analiza		
1.1	Oświadczenie kierownictwa najwyższego szczebla (np. dyrektora wykonawczego, prezesa zarządu lub innej osoby o równoważnej pozycji) na temat znaczenia zrównoważonego rozwoju dla organizacji i jej strategii	str. 5
1.2	Opis kluczowych wpływów, szans i ryzyk	str. 5, 8, 20
Profil organizacyjny		
2.1	Nazwa organizacji	Fundacja LOTTO Milion Marzeń
2.2	Główne marki, produkty i/lub usługi	str. 20-29
2.3	Struktura operacyjna organizacji, z wyróżnieniem głównych działów, spółek zależnych, podmiotów powiązanych oraz przedsięwzięć typu joint-venture	str. 15
2.4	Lokalizacja siedziby głównej organizacji	ul. Targowa 25, 03-728 Warszawa tel. +48 (22) 618 66 77 E-mail: fundacja@fundacjalotto.pl
2.5	Liczba krajów, w których działa organizacja oraz podanie nazw tych krajów, gdzie zlokalizowane są główne operacje organizacji lub tych, które są szczególnie adekwatne w kontekście treści raportu	1 (Polska)
2.6	Forma własności i struktura prawna organizacji	Fundacja Wpisana do Rejestru Stowarzyszeń, Innych Organizacji Społecznych i Zawodowych, Fundacji i Publicznych Zakładów Opieki Zdrowotnej, prowadzonego przez Sąd Rejonowy dla m.st. Warszawy w Warszawie, XIII Wydział Gospodarczy Krajowego Rejestru Sądowego, pod numerem KRS 0000345434
2.7	Obsługiwane rynki z zaznaczeniem zasięgu geograficznego, obsługiwanych sektorów, charakterystyki klientów/konsumentów i beneficjentów	Fundacja prowadzi działania o zasięgu ogólnopolskim. (Fundacja prowadzi działalność społecznie użyteczną w sferze zadań publicznych określonych w ustawie z dnia 24 kwietnia 2003 r. o działalności pożytku publicznego i wolontariacie (tekst jedn. Dz. U. z 2010 r., nr 234, poz. 1536 z późn. zm.) na rzecz ogółu społeczności)
2.8	Skala działalności z uwzględnieniem: • Liczby pracowników • Przychodów netto ze sprzedaży (dla przedsiębiorstw z sektora prywatnego) lub dochodów netto (dla sektora publicznego) • Kapitalizacji z perspektywy zadłużenia i kapitału własnego (dla przedsiębiorstw z sektora prywatnego) oraz • Ilości produktów lub świadczonych usług	str. 10-11, 35, 38
2.9	Znaczące zmiany w raportowanym okresie dotyczące rozmiaru, struktury lub formy własności	Nie dotyczy – niniejszy raport jest pierwszym raportem Fundacji LOTTO Milion Marzeń
2.10	Nagrody otrzymane w raportowanym okresie	str. 11

WSKAŹNIK	WYTYCZNE GRI	ZARAPORTOWANIE/NUMER STRONY
Parametry raportu		
3.1	Okres raportowania (np. rok obrotowy/kalendarzowy)	Raport jest raportem za lata 2011-2012, niemniej ze względu na pionierski charakter odwołuje się do działalności Fundacji od momentu jej powstania, czyli od roku 2010.
3.2	Data publikacji ostatniego raportu (jeśli został opublikowany)	Nie dotyczy – niniejszy raport jest pierwszym tego typu raportem Fundacji LOTTO Milion Marzeń
3.3	Cykl raportowania (roczny, dwuletni itd.)	dwuletni
3.4	Osoba kontaktowa	Bartosz Mielecki Prezes Zarządu Fundacji Fundacji LOTTO Milion Marzeń ul. Targowa 25, 03-728 Warszawa fundacja@fundacjalotto.pl
Zakres i zasięg raportu		
3.5	Proces definiowania zawartości raportu	str. 9
3.6	Zasięg raportu (np. kraje, oddziały, jednostki zależne, dzierżawione obiekty, przedsięwzięcia typu joint venture, dostawcy)	Raport obejmuje działalność Fundacji LOTTO Milion Marzeń.
3.7	Oświadczenie w sprawie jakichkolwiek ograniczeń, w zakresie i zasięgu raportu	Brak ograniczeń.
3.8	Informacja o przedsięwzięciach typu joint venture, podmiotach zależnych, obiektach dzierżawionych, operacjach outsoursowanych i innych jednostkach, które w znaczący sposób mogą wpłynąć na porównywalność działań organizacji w poszczególnych okresach i/lub w stosunku do innych organizacji	Brak jednostek zależnych.
3.9	Techniki i przyjęte założenia odnośnie szacunków i kalkulacji wskaźników i innych informacji zawartych w raporcie	W przypadku wskaźnika EC1 kalkulację ujednolicono z zasadami sprawozdawczości określonymi Rozporządzeniem Ministra Sprawiedliwości z dn. 08.05.2001 w sprawie ramowego zakresu sprawozdania z działalności fundacji (Dz.U..50 poz. 529 z późniejszymi zmianami)
3.10	Wyjaśnienia dotyczące efektów jakichkolwiek korekt informacji zawartych w poprzednich raportach z podaniem powodów ich wprowadzenia oraz ich wpływu (np. fuzje, przejęcia, zmiana roku/okresu bazowego, charakteru działalności, metod pomiaru)	Nie dotyczy – niniejszy raport jest pierwszym tego typu raportem Fundacji LOTTO Milion Marzeń
3.11	Znaczące zmiany w stosunku do poprzedniego raportu dotyczące zakresu, zasięgu lub metod pomiaru zastosowanych w raporcie	Nie dotyczy – niniejszy raport jest pierwszym tego typu raportem Fundacji LOTTO Milion Marzeń

WSKAŹNIK	WYTYCZNE GRI	ZARAPORTOWANIE/NUMER STRONY
Indeks treści GRI		
3.12	Tabela wskazująca miejsce zamieszczenia Standardowych Informacji w raporcie.	str. 40-47
Weryfikacja		
3.13	Polityka i obecna praktyka w zakresie zewnętrznej weryfikacji raportu. Jeśli nie zawarto takich danych w niezależnym raporcie poświadczającym, wyjaśnienie zakresu i podstaw zewnętrznej weryfikacji oraz relacji pomiędzy organizacją i zewnętrznym podmiotem poświadczającym	str. 9
Nadzór, zobowiązania i zaangażowanie		
Nadzór		
4.1	Struktura nadzorcza organizacji wraz z komisjami podlegającymi pod najwyższy organ nadzorczy, odpowiedzialnymi za poszczególne zadania, jak na przykład tworzenie strategii czy nadzór nad organizacją	str. 14
4.2	Wskazanie, czy przewodniczący najwyższego organu nadzorczego jest również dyrektorem zarządzającym (a jeśli tak, to jakie funkcje pełni w ramach zarządu wraz z uzasadnieniem takiej struktury)	str. 14
4.3	Liczba członków najwyższego organu nadzorczego z wyróżnieniem niezależnych i/lub niewykonawczych członków (dotyczy organizacji posiadających monistyczną strukturę rady nadzorczej/organu nadzorczego)	str. 14
4.4	Mechanizmy umożliwiające akcjonariuszom i pracownikom zgłaszanie rekomendacji i wskazówek dla najwyższego organu nadzorczego	Przedstawiciele kierownictwa jedyne fundatora i darczyńcy, spółki Totalizator Sportowy Sp. z o.o., zasiadają w Radzie Fundacji, mając bezpośredni wpływ na monitorowanie bieżącej działalności Fundacji, zgodnie z kompetencjami przysługującymi Radzie Fundacji.
4.5	Związek pomiędzy poziomem wynagrodzeń najwyższego organu nadzorczego, wyższej kadry menedżerskiej oraz zarządu (obejmując system odpraw) a wynikami organizacji (obejmując wyniki społeczne i środowiskowe)	Członkowie Rady Fundacji pełnią swoje funkcje społecznie i nie pobierają wynagrodzenia za udział w pracach Rady. W uzasadnionych przypadkach mogą otrzymać zwrot uzasadnionych kosztów poniesionych w związku z udziałem w pracach Rady. Prezes Fundacji również nie pobiera wynagrodzenia za swoją pracę. Niemniej kwestie społeczne, są sednem działalności Fundacji i ich wyniki stanowią podstawowe kryterium oceny Prezesa Zarządu, włączając w to decyzję o jego odwołaniu.
4.6	Procesy pozwalające na uniknięcie konfliktu interesów członków najwyższego organu nadzorczego	str. 14
4.7	Proces weryfikacji kwalifikacji i doświadczenia członków najwyższego organu nadzorczego pod kątem wytyczania strategii obejmującej zagadnienia ekonomiczne, środowiskowe i społeczne	Członkowie Rady Fundacji pełnią równocześnie wysokie funkcje menedżerskie w spółce Totalizator Sportowy i mają ogromne doświadczenie zarządcze, w obszarach za które odpowiadają. Dodatkowo Zarząd i Rada Fundacji, w konkretnych przypadkach, starają się czerpać z wiedzy i doświadczenia wybitnych ekspertów i autorytetów (np. w obszarze psychologii, psychiatrii, problematyki uzależnień). Eksperti zapraszani mogą być na posiedzenia Rady Fundacji i Zarządu.

WSKAŹNIK	WYTYCZNE GRI	ZARAPORTOWANIE/NUMER STRONY
4.8	Wewnętrznie sformułowana misja lub wartości organizacji, kodeks postępowania oraz zasady odnoszące się do aspektów ekonomicznych, społecznych i środowiskowych funkcjonowania organizacji oraz poziom ich implementacji	str. 20
4.9	Procedury najwyższego organu nadzorczego dotyczące nadzoru identyfikacji i zarządzania kwestiami ekonomicznymi, środowiskowymi i społecznymi, włączając stosowne ryzyka i szanse oraz dostosowanie się lub zgodność z uznanymi międzynarodowymi standardami, kodeksami postępowania i zasadami	Procedury nadzoru Rady Fundacji są określone w Statucie Fundacji, który jest jawny i dostępny na stronie internetowej Fundacji: www.fundacjalotto.pl
4.10	Proces ewaluacji wyników działań najwyższego organu nadzorczego w odniesieniu do kwestii ekonomicznych, środowiskowych i społecznych	Ewaluacją pracy członków Rady Fundacji zajmuje się fundator. Więcej informacji na ten temat można znaleźć w Statucie, który dostępny jest na stronie: www.fundacjalotto.pl
Zaangażowanie w inicjatywy zewnętrzne		
4.11	Wyjaśnienie, czy i w jaki sposób organizacja stosuje zasadę ostrożności.	Nieistotne (ze względu na nieznaczny wpływ Fundacji na środowisko naturalne oraz ze względu na charakter tego wpływu)
4.12	Zewnętrzne, przyjęte lub popierane przez organizację ekonomiczne, środowiskowe i społeczne deklaracje, zasady i inne inicjatywy	str. 15-29
4.13	Członkostwo w stowarzyszeniach (takich jak stowarzyszenia branżowe) i/lub w krajowych/ międzynarodowych organizacjach	Fundacja nie jest członkiem żadnych stowarzyszeń i zrzeszeń.
Angażowanie interesariuszy		
4.14	Lista grup interesariuszy zaangażowanych przez organizację	str. 9
4.15	Podstawy identyfikacji i selekcji zaangażowanych grup interesariuszy	str. 9
4.16	Podejście do angażowania interesariuszy włączając częstotliwość angażowania według typu i grupy interesariuszy	str. 8-9
4.17	Kluczowe kwestie i problemy poruszane przez interesariuszy oraz odpowiedź ze strony organizacji, również poprzez ich raportowanie	Kluczowe wnioski płynące od interesariuszy, zwłaszcza od specjalistów i terapeutów uzależnień, wolontariuszy, wpłynęły na obecny kształt realizowanych programów.
Podejście do zarządzania i wskaźniki wyników		
Wskaźniki wyników w zakresie skuteczności programów w sektorze NGO		
NG01	Proces angażowania grup interesariuszy, do których adresowane są programy, w ich projektowanie, implementację, monitoring i ocenę	str. 9, 17
NG02	Mechanizmy przekazywania informacji zwrotnej i skarg w odniesieniu do programów i mechanizmy podejmowania działań w odpowiedzi na zgłoszone naruszenie zasad	str. 16, 28
NG03	System monitorowania, oceny i doskonalenia programów (włączając w to ocenę efektywności i wpływu) w zakresie modyfikacji samych programów, jak i ich komunikacji.	str. 15-17, 28

WSKAŹNIK	WYTYCZNE GRI	ZARAPORTOWANIE/NUMER STRONY
NG04	Działania mające na celu uwzględnienie kwestii różnorodności płci w projektowaniu i wdrażaniu programów, ich monitorowaniu, ocenie i doskonaleniu.	Brak tego typu kryteriów w programach realizowanych do końca 2012 roku.
NG05	Proces formułowania, komunikowania i inicjowania zmian w świadomości liderów opinii i świadomości publicznej.	str. 21-22, 26
NG06	Proces uwzględniania i koordynowania działań innych podmiotów.	str. 9, 17, 28
Wskaźniki ekonomiczne		
Aspekt: Alokacja zasobów		
NG07	Alokacja zasobów.	str. 33
Aspekt: Etyczne pozyskiwanie funduszy		
NG08	Źródła dochodów wg kategorii oraz pięciu największych donatorów i wartość przekazanych przez nich środków finansowych.	str. 33, 35, 39
Aspekt: Wyniki ekonomiczne		
EC1	Bezpośrednia wartość ekonomiczna wytworzona i podzielona z uwzględnieniem przychodów, kosztów operacyjnych, wynagrodzenia pracowników, dotacji i innych inwestycji na rzecz społeczności, niepodzielonych zysków oraz wypłat dla właścicieli kapitału i instytucji państwowych	str. 32, 35-39
EC2	Implikacje finansowe i inne ryzyka oraz szanse dla działań organizacji wynikające ze zmian klimatycznych	Nieistotne (minimalna skala oddziaływania Fundacji)
EC4	Znaczące wsparcie finansowe uzyskane od państwa	str. 33, 39
Aspekt: Obecność na rynku		
EC6	Polityka, praktyki oraz udział wydatków przeznaczonych na usługi lokalnych dostawców w głównych lokalizacjach organizacji	Nieistotne (minimalna skala oddziaływania Fundacji)
EC7	Procedury w zakresie zatrudniania pracowników z rynku lokalnego oraz procent wyższego kierownictwa pozyskanego z rynku lokalnego w głównych lokalizacjach organizacji	Wszyscy pracownicy, w tym kierownictwo, pochodzą z lokalnego rynku pracy.
Aspekt: Pośredni wpływ ekonomiczny		
EC8	Wkład w rozwój infrastruktury oraz świadczenie usług na rzecz społeczeństwa poprzez działania komercyjne, przekazywanie towarów oraz działania pro-bono. Wpływ tych działań na społeczeństwo	str. 21-29
Warunki środowiskowe		
Aspekt: Surowce/materiały		
EN1	Wykorzystane surowce/materiały według wagi i objętości	Wartości nieistotne (minimalna skala oddziaływania Fundacji) Niewielki zespół Fundacji używa w ograniczonym zakresie materiały biurowe, głównie papier i tonery. Obowiązującą zasadą jest minimalizowanie ich zużycia.

WSKAŹNIK	WYTYCZNE GRI	ZARAPORTOWANIE/NUMER STRONY
EN2	Procent materiałów pochodzących z recyklingu wykorzystanych w procesie produkcyjnym	Wartości nieistotne (minimalna skala oddziaływania Fundacji)
Aspekt: Energia		
EN3	Bezpośrednie zużycie energii według pierwotnych źródeł energii	Wartości nieistotne (minimalna skala oddziaływania Fundacji)
EN4	Pośrednie zużycie energii według pierwotnych źródeł energii	Wartości nieistotne (minimalna skala oddziaływania Fundacji)
Aspekt: Woda		
EN8	Łączny pobór wody według źródła	Wartości nieistotne (minimalna skala oddziaływania Fundacji)
Aspekt: Bioróżnorodność		
EN11	Lokalizacja i powierzchnia posiadanych, dzierżawionych lub zarządzanych gruntów zlokalizowanych w obszarach chronionych lub obszarach o dużej wartości pod względem bioróżnorodności poza obszarami chronionymi bądź przylegających do takich obszarów	Fundacja nie jest właścicielem jakichkolwiek nieruchomości. Wynajmuje niewielkie biuro zlokalizowane w ścisłej zabudowie miejskiej, z dala od terenów o dużej wartości biologicznej.
EN12	Opis istotnego wpływu działalności, produktów i usług na bioróżnorodność obszarów chronionych i obszarów o dużej wartości pod względem bioróżnorodności poza obszarami chronionymi	Brak istotnego wpływu na bioróżnorodność
Aspekt: Emisja, ścieki, odpady		
EN16	Łączne bezpośrednie i pośrednie emisje gazów cieplarnianych według wagi	Wartości nieistotne (minimalna skala oddziaływania Fundacji)
EN19	Emisje substancji zubożających warstwę ozonową według wagi	Wartości nieistotne (minimalna skala oddziaływania Fundacji)
EN20	Emisja związków NOx, SOx i innych istotnych związków emitowanych do powietrza według rodzaju związku i wagi	Wartości nieistotne (minimalna skala oddziaływania Fundacji)
EN22	Całkowita waga odpadów według rodzaju odpadu i metody postępowania z odpadem	Wartości nieistotne (minimalna skala oddziaływania Fundacji)
EN23	Łączna liczba i objętość istotnych wycieków	Wartości nieistotne (minimalna skala oddziaływania Fundacji)
Aspekt: Produkty i usługi		
EN26	Inicjatywy służące zmniejszeniu wpływu produktów i usług na środowisko i zakres ograniczenia tego wpływu	Wartości nieistotne (minimalna skala oddziaływania Fundacji)
EN28	Wartość pieniężna kar i całkowita liczba sankcji pozafinansowych za nieprzestrzeganie prawa i regulacji dotyczących ochrony środowiska	Nie nałożono jakichkolwiek kar.
Wskaźniki w zakresie praktyk dotyczących zatrudnienia i godnej pracy		
Aspekt: Zatrudnienie		
LA1	Łączna liczba pracowników według typu zatrudnienia, rodzaju umowy o pracę i regionu	str. 15
LA2	Łączna liczba odejść oraz wskaźnik fluktuacji pracowników, według grup wiekowych, płci i regionu	str. 15

WSKAŹNIK	WYTYCZNE GRI	ZARAPORTOWANIE/NUMER STRONY
Aspekt: Relacje między pracownikami i kierownictwem		
NG09	Mechanizmy umożliwiające pracownikom wyrażanie opinii, składanie skarg	Ze względu na nieliczny zespół, nie wprowadzono dedykowanych, sformalizowanych mechanizmów. Cyklicznie odbywają się spotkania statutowe całego zespołu, podczas których omawiane są statuty projektów, i które są miejscem wymiany opinii. str. 28
LA4	Odsetek zatrudnionych objętych umowami zbiorowymi	Ze względu na nieliczny zespół, brak umów zbiorowych.
LA5	Minimalne wyprzedzenie, z jakim informuje się o istotnych zmianach operacyjnych, wraz ze wskazaniem, czy okresy te są określone w umowach zbiorowych	Zgodnie z przepisami prawa pracy.
Aspekt: Bezpieczeństwo i higiena pracy		
LA7	Wskaźnik urazów, chorób zawodowych, dni straconych oraz nieobecności w pracy oraz liczba wypadków śmiertelnych związanych z pracą według regionów	0 wypadków wśród pracowników zatrudnionych na umowę o pracę. (1 wypadek osoby pracującej społecznie – Prezes Zarządu)
Aspekt: Różnorodność i równość szans		
LA13	Skład ciał nadzorczych i kadry pracowniczej w podziale na kategorie według płci, wieku, przynależności do mniejszości oraz innych wskaźników różnorodności	Rada Fundacji: 2 kobiety (50%), 2 mężczyzn (50%) Zarząd: 1 kobieta (100%) Pracownicy: 3 kobiety (75%), 1 mężczyzna (25%)
LA14	Stosunek podstawowego wynagrodzenia mężczyzny i kobiet według zajmowanego stanowiska	Brak możliwości dokonania porównań ze względu na bardzo nieliczny zespół pracowników.
Wskaźniki w zakresie respektowania praw człowieka		
Aspekt: Procedury odnośnie do zamówień i inwestycji		
HR1	Procent i całkowita liczba umów inwestycyjnych zawierających klauzule dotyczące praw człowieka lub które zostały poddane kontroli pod tym kątem	0%
HR2	Procent znaczących dostawców i podwykonawców poddanych weryfikacji pod kątem przestrzegania praw człowieka oraz działania podjęte w tej kwestii	0%
Aspekt: Przeciwdziałanie dyskryminacji		
HR4	Całkowita liczba przypadków dyskryminacji oraz działania podjęte w tej kwestii	0 (nie stwierdzono)
Aspekt: Swoboda zrzeszania się i prawo do pozwów zbiorowych		
HR5	Działania zidentyfikowane jako mogące stwarzać zagrożenie dla prawa do swobody zrzeszania się i prawa do sporów zbiorowych oraz inicjatywy wspierające te prawa	Nie stwierdzono występowania tego typu zagrożeń w działalności operacyjnej Fundacji.
Aspekt: Praca dzieci		
HR6	Działania zidentyfikowane jako niosące ze sobą istotne ryzyko wykorzystywania pracy dzieci oraz środki podjęte w celu eliminacji takich przypadków	Nie stwierdzono występowania tego typu zagrożeń w działalności operacyjnej Fundacji.
Aspekt: Praca przymusowa i obowiązkowa		
HR7	Działania zidentyfikowane jako niosące za sobą istotne ryzyko wystąpienia pracy przymusowej lub obowiązkowej oraz środki podjęte w celu eliminacji takich przypadków	Nie stwierdzono występowania tego typu zagrożeń w działalności operacyjnej Fundacji.
Aspekt: Prawa ludności rdzennej		
HR9	Łączna liczba przypadków naruszenia praw ludności rdzennej oraz podjęte działania	0 (nie stwierdzono)

WSKAŹNIK	WYTYCZNE GRI	ZARAPORTOWANIE/NUMER STRONY
Wskaźniki społeczne		
Aspekt: Społeczność lokalna		
S01	Charakter, skala i efektywność programów i praktyk w zakresie oceny i zarządzania wpływem działalności organizacji na społeczność lokalną, włączając wpływ wejścia na dany rynek, prowadzenia i zakończenia działalności	str. 21-29
Aspekt: Korupcja		
S02	Procent i całkowita liczba jednostek biznesowych poddanych analizie pod kątem ryzyka związanego z korupcją	0
S04	Działania podjęte w odpowiedzi na przypadki korupcji	Nie podejmowano działań stanowiących odpowiedź na incydenty korupcyjne. Niemniej przewidziano mechanizmy proceduralne, mające na celu istotnie obniżyć ryzyko tego typu zdarzeń. (str. 15)
Aspekt: Udział w życiu publicznym		
S05	Polityka dotycząca udziału w życiu publicznym i lobbingu	Fundacja nie prowadzi działalności lobbingsowej. Wyniki niektórych badań, np. związanych z problematyką uzależnień, które realizuje fundacja, mogą być wykorzystywane w kształtowaniu obowiązujących regulacji prawnych.
S06	Całkowita wartość finansowa i rzeczowa darowizn na rzecz partii politycznych, polityków i instytucji o podobnym charakterze według krajów	0 zł
Aspekt: Zgodność z regulacjami		
S08	Wartość pieniężna kar i całkowita liczba sankcji pozafinansowych z tytułu niezgodności z prawem i regulacjami	0 zł (nie nałożono jakichkolwiek kar)
Wskaźniki w zakresie odpowiedzialności za produkt		
Aspekt: Zdrowie i bezpieczeństwo klienta		
PR1	Etapy cyklu życia produktu, na których ocenia się wpływ produktów i usług na zdrowie i bezpieczeństwo w celu poprawy wskaźników oraz procent istotnych kategorii produktów i usług podlegających takim procedurom	Nie dotyczy działalności Fundacji.
PR2	Całkowita liczba przypadków niezgodności z regulacjami i dobrowolnymi kodeksami w zakresie wpływu produktów i usług na zdrowie i bezpieczeństwo na każdym etapie cyklu życia, z uwzględnieniem rodzaju skutków	Nie dotyczy działalności Fundacji.
Aspekt: Oznakowanie produktów i usług		
PR3	Rodzaj informacji o produktach i usługach wymaganych na mocy procedur oraz procent znaczących produktów i usług podlegających takim wymogom informacyjnym	Nie dotyczy działalności Fundacji.
Aspekt: Komunikacja marketingowa		
PR6	Programy dotyczące przestrzegania prawa, standardów i dobrowolnych kodeksów regulujących kwestie komunikacji marketingowej, z uwzględnieniem reklamy, fundraisingu, promocji i sponsoringu	W roku sprawozdawczym Fundacja nie prowadziła kampanii mającej na celu pozyskanie środków finansowych (fundraising). Fundacja nie jest sygnatariuszem kodeksów dotyczących komunikacji marketingowej, ale dotychczas nie prowadziła żadnych szeroko zakrojonych kampanii społecznych.
Aspekt: Zgodność z regulacjami		
PR9	Wartość pieniężna istotnych kar z tytułu niezgodności z prawem i regulacjami dotyczącymi dostawy i użytkowania produktów i usług.	0 zł (nie nałożono jakichkolwiek kar)