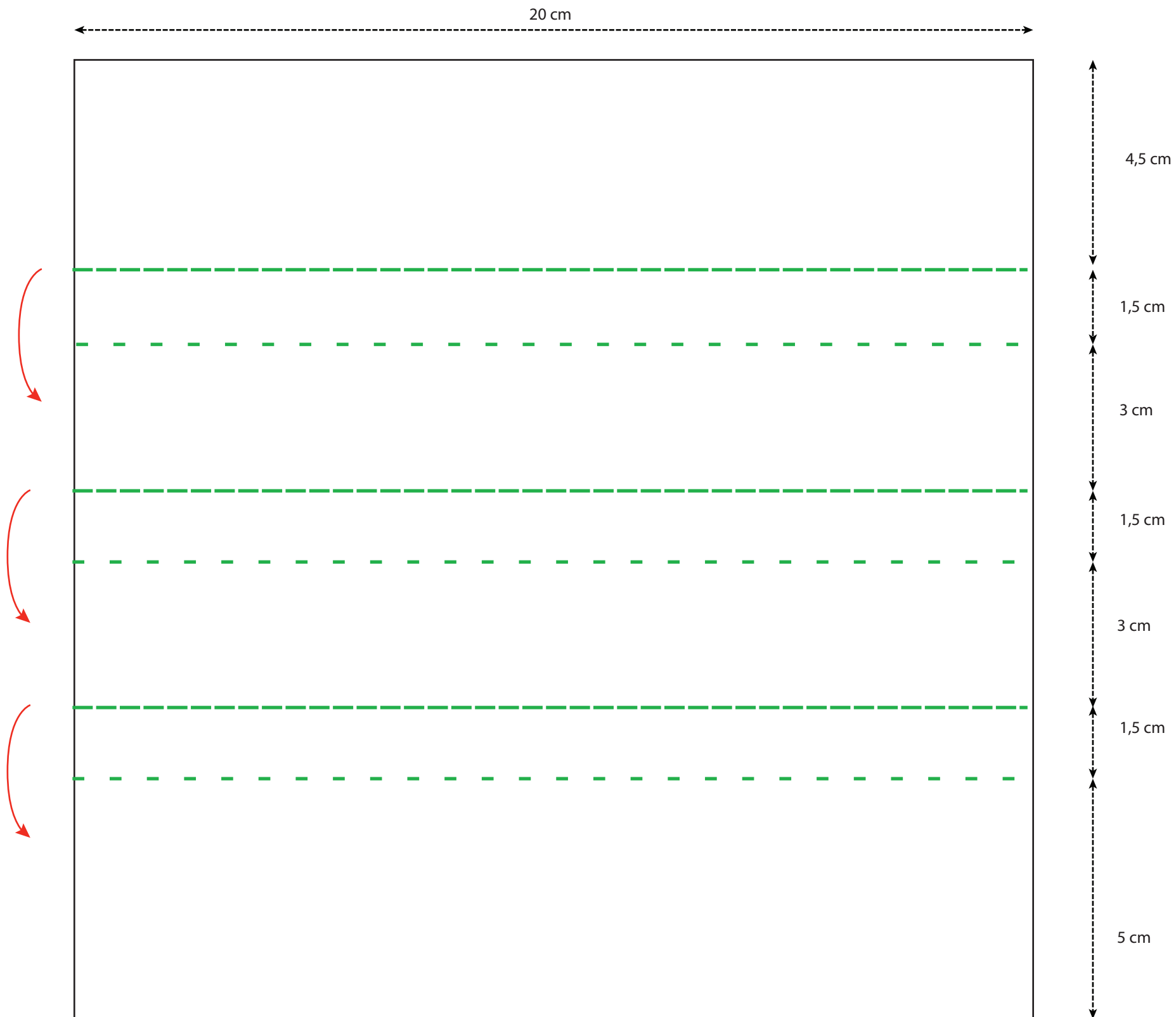


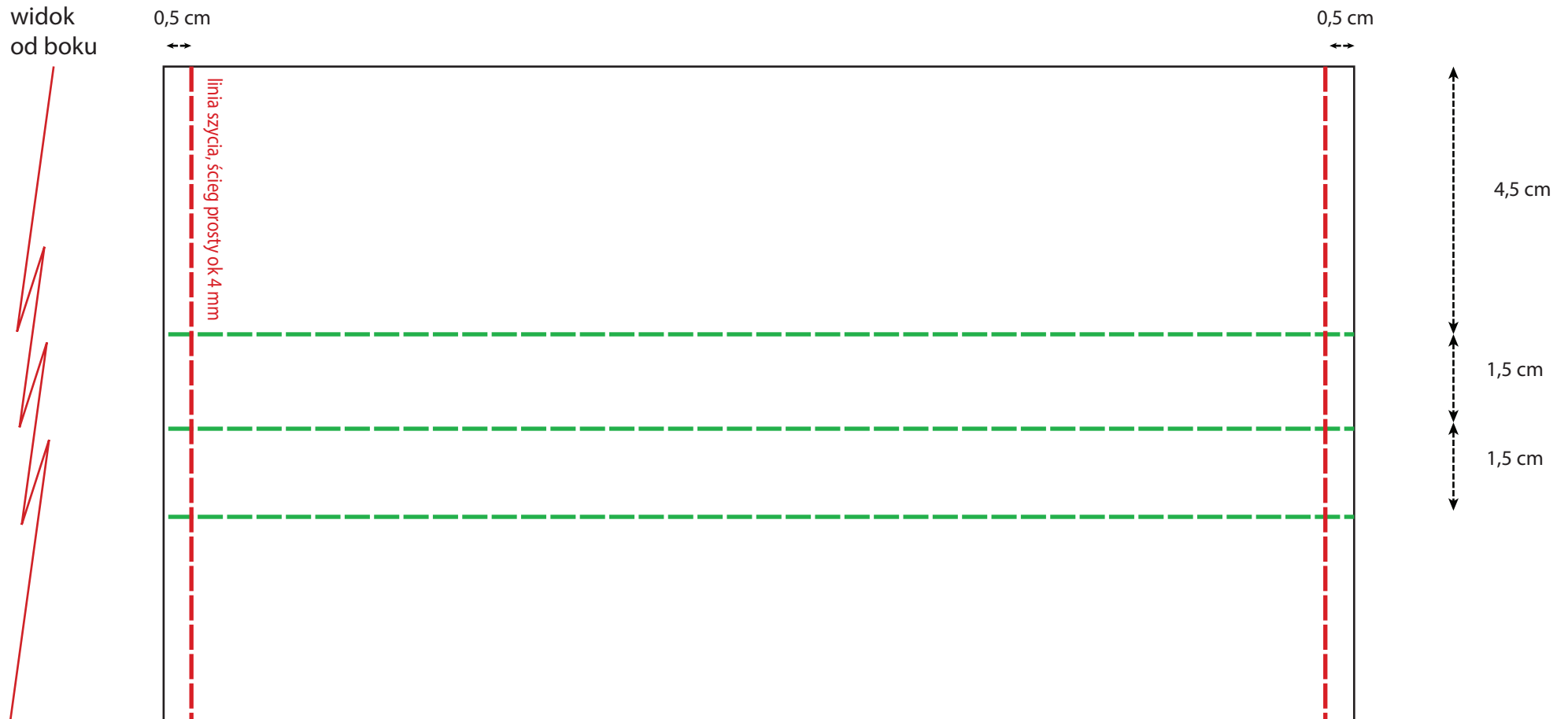
1. Wycinamy dwa skrawki materiału 20 cm x 20 cm.

Może to być tkanina bawełniana, bawełniana z domieszką elastanu itp. Ważne, by móc prać ją w temperaturze 60 stopni i zaleca się by posiadała certyfikat STANDARD 100 OEKO-TEX®.



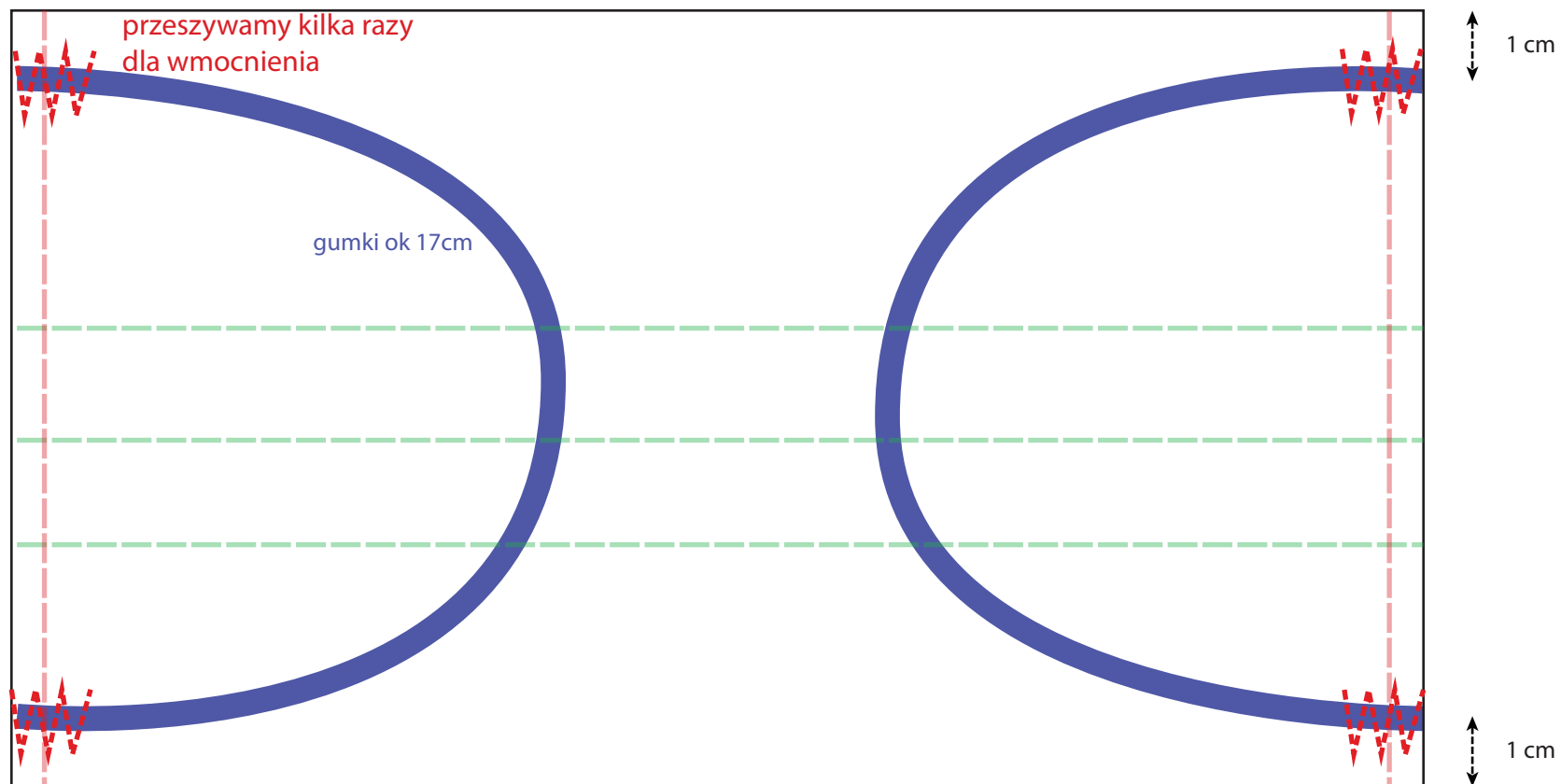
2. Na każdym skrawku osobno, składamy zakładki po 3 cm, zaczynając 4,5 cm od górnej krawędzi. Przeszywamy zakładki ścięciem prostym 4mm, 0,5 cm od krawędzi materiału. Każdy ze skrawków osobno.

Nadajemy tym maseczce kształt odpowiedni do dopasowania się na twarzy.

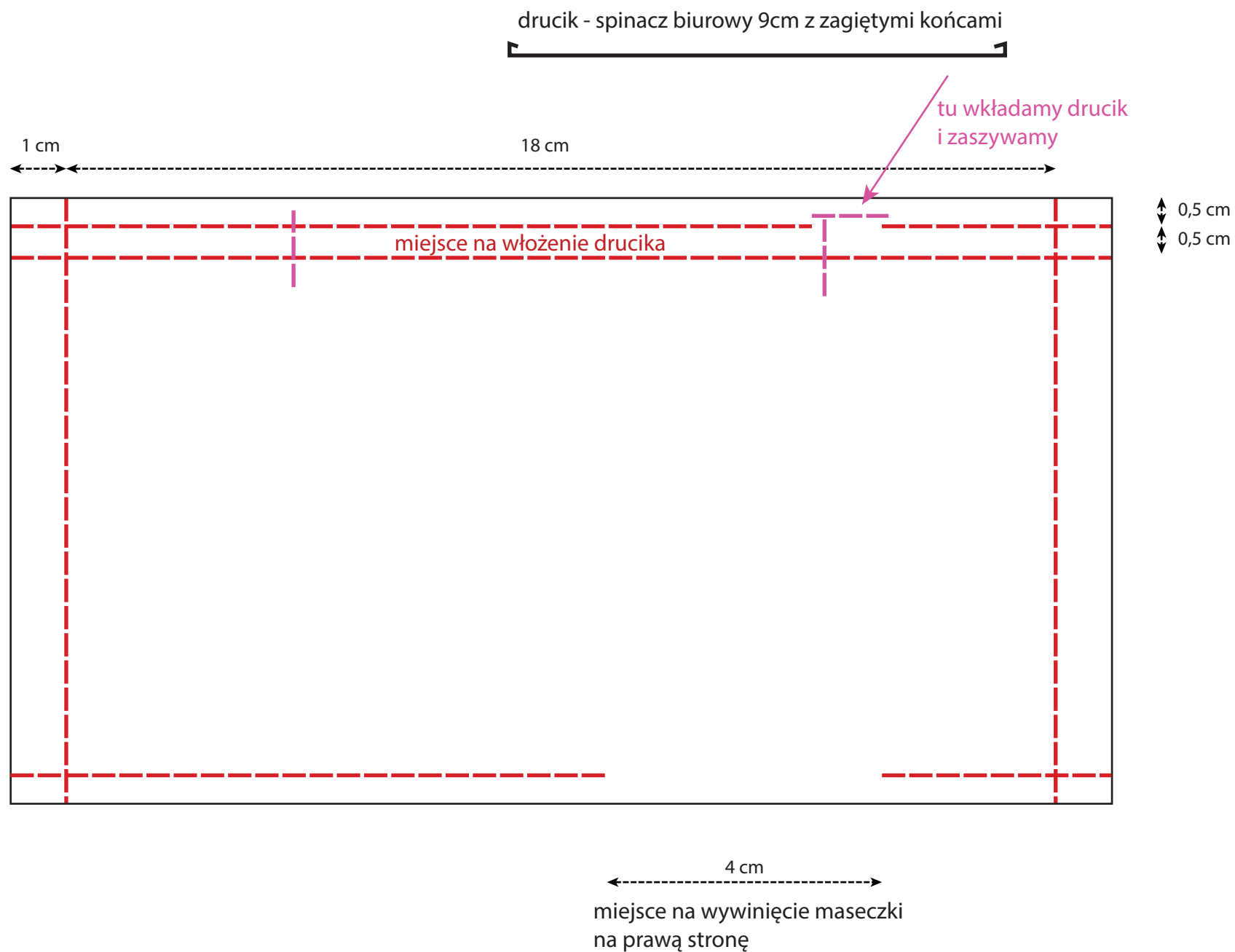


3. Do jednego ze skrawków, od wierzchniej strony (tej która będzie widoczna w gotowej maseczce), doszywamy gumki o długości ok. 17cm. Każdy koniec przyszywamy na wysokości 1 cm od górnej oraz dolnej krawędzi. Wzmacniamy mocowanie gumek kilkoma szwami, w taki sposób by nitka przebiła gumki a nie tylko ścisnęła.

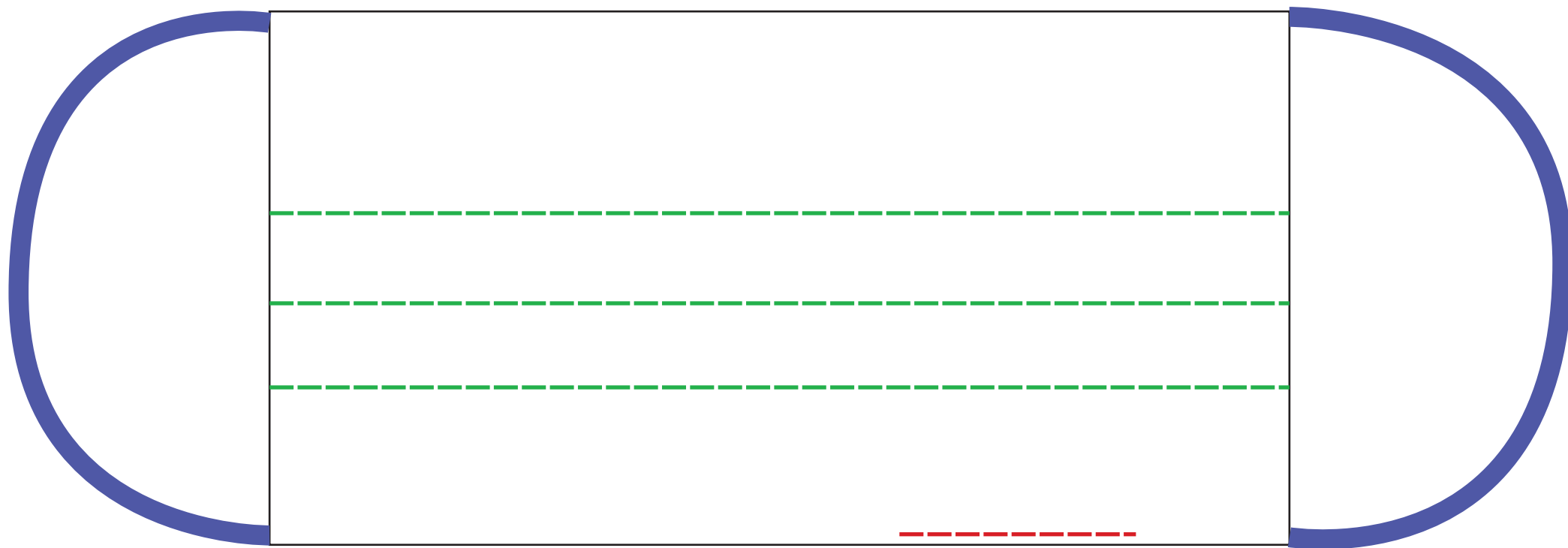
Dzięki temu gumki nie wyrwą się tak łatwo z gotowej maseczki i będzie nam ona służyć dłużej.



4. Składamy oba skrawki lewą stroną do zewnątrz (tak by widoczne strony maski i gumki znajdowały się między materiałami) i zszywamy ścięciem prostym 4 mm wg. wzoru. W części nosowej szyjemy dwa szwy, w górnym pozostawiając wolny kawałek na włożenie drucika, a w części dolnej 4 cm otwór na dalsze wywinięcie maseczki na prawą stronę (szwy koloru czerwonego). Drucik może być wyprostowanym spinaczem biurowym, któremu należy wygiąć ostre końcówki (jak we wzorze). Po włożeniu drucika zaszywamy otwór i pozycjonujemy drucik na środku dwoma szwami (szwy koloru fioletowego).



5. Wywijamy maseczkę na prawą stronę i zaszywamy pozostały otwór.



zaszywamy pozostały otwór